



# GMINNY PROGRAM REWITALIZACJI DLA GMINY DALESZYCE NA LATA 2022-2027



Daleszyce, 2023

## **Spis treści**

<b>Rozdział I. Wprowadzenie...</b>	<b>3</b>
<b>Rozdział II. Opis włączenia mieszkańców w proces przyjmowania programu rewitalizacji ...</b>	<b>8</b>
<b>Rozdział III. Diagnoza obszaru rewitalizacji zjawisk negatywnych i lokalnych potencjałów...</b>	<b>9</b>
<b>Rozdział IV. Cele rewitalizacji oraz odpowiadające zidentyfikowanym potrzebom rewitalizacyjnym kierunki działań mających na celu eliminację lub ograniczenie negatywnych zjawisk.....</b>	<b>27</b>
<b>Rozdział V. Projekty rewitalizacyjne..</b>	<b>30</b>
<b>Rozdział VI. Mechanizmy integrowania projektów rewitalizacyjnych...</b>	<b>41</b>
<b>Rozdział VII. Opis powiązań programu rewitalizacji z dokumentami strategicznymi i planistycznymi.....</b>	<b>48</b>
<b>Rozdział VIII. System wdrożenia programu...</b>	<b>58</b>
<b>Rozdział IX. System monitorowania i oceny gminnego systemu rewitalizacji...</b>	<b>60</b>
<b>Rozdział X. Zmiany w uchwałach dotyczących gospodarki mieszkaniowej gminy.....</b>	<b>67</b>
<b>Rozdział XI. Komitet rewitalizacji.....</b>	<b>69</b>
<b>Rozdział XII. Specjalna strefa rewitalizacji.....</b>	<b>70</b>
<b>Rozdział XIII. Sposób realizacji GPR w zakresie gospodarowania przestrzennego.....</b>	<b>71</b>
<b>Rozdział XIV. Opiniowanie programu przez właściwe podmioty...</b>	<b>75</b>
<b>Rozdział XV. Strategiczna ocena oddziaływania na środowisko ...</b>	<b>76</b>
<b>Spis rycin i tabel.....</b>	<b>77</b>

## Rozdział I. Wprowadzenie

Rewitalizacja jest kompleksowym procesem, który ma na celu wyprowadzenie obszaru, gdzie stwierdzono koncentrację problemów, ze stanu kryzysowego. Dzięki niej możliwe jest stymulowanie rozwoju społeczno-gospodarczego oraz przeciwdziałanie negatywnym zjawiskom. Istotnym elementem determinującym skuteczność procesu jest właściwe zaplanowanie działań by w największym stopniu odpowiedzieć na zidentyfikowane potrzeby i wykorzystać istniejące potencjały. Rolę dokumentu pokazującego kierunek interwencji w tym zakresie w gminie Daleszyce pełnić będzie Gminny Program Rewitalizacji.

Przepisy ustawy z dnia 9 października 2015 r. o rewitalizacji określają zasady oraz tryb przygotowywania, prowadzenia i oceny rewitalizacji, przygotowanie, koordynowanie i tworzenie warunków do prowadzenia rewitalizacji, a także jej prowadzenie w zakresie własności gminy, chcąc w skuteczny, długofalowy i kompleksowy sposób zapobiegać negatywnym zjawiskom, występujących na terenie gminy. W związku z tym w celu kontynuacji prowadzonych przez Gminę działań zmierzających do powstrzymania lub zapobiegania procesom degradacji opracowano niniejszy Gminny Program Rewitalizacji Gminy Daleszyce.

Niniejszy program został oparty o Diagnozę obszaru zdegradowanego i obszaru rewitalizacji stanowiącą podstawę do wyznaczenia obszaru rewitalizacji Gminy Daleszyce, zatwierdzoną Uchwałą Rady Miejskiej nr LXXV/640/2023 z dnia 30 marca 2023 oraz opracowany zgodnie z uchwałą nr LXXVI/657/2023 Rady Miejskiej Daleszyce z dnia 27 kwietnia 2023 r. o przystąpieniu do sporządzenia Gminnego Programu Rewitalizacji Gminy Daleszyce na lata 2022-2027. Niniejszy dokument zacznie obowiązywać od roku 2023.

Warunkiem otrzymania dofinansowania ze środków europejskich na projekty rewitalizacyjne jest posiadanie programu rewitalizacji zgodne z przepisami ww. ustawy o rewitalizacji. Gmina dysponuje lokalnym Programem Rewitalizacji na lata 2016-2022. Program jest tzw. „lokalnym programem rewitalizacji” opracowanym na podstawie ww. Wytycznych Ministra Rozwoju; umożliwia pozyskiwanie środków zewnętrznych na wskazane w programie przedsięwzięcia rewitalizacyjne, nie ma jednak statusu tzw. „gminnego programu rewitalizacji”. Art. 52 ustawy o rewitalizacji wskazuje, że gmina która obecnie prowadzi działania rewitalizacyjne w oparciu o program rewitalizacji (inny niż

„gminny program rewitalizacji”) może je kontynuować jedynie do 31 grudnia 2023r. Po tej dacie ww. ustawa przewiduje obowiązek uchwalenia gminnego programu rewitalizacji w przypadku, gdy gmina zamierza nadal prowadzić rewitalizację lub dopiero zaczyna jej prowadzenie.

Ustawa o rewitalizacji, w art. 15 ust. 1 wskazuje wymagany zakres zawartości takiego gminnego programu rewitalizacji, który zawiera:

- 1) szczegółową diagnozę obszaru rewitalizacji zjawisk negatywnych i lokalnych potencjałów;
- 2) opis włączenia mieszkańców w proces przyjmowania programu rewitalizacji;
- 3) opis powiązań GPR z dokumentami strategicznymi gminy, w tym strategią rozwoju gminy, Studium Uwarunkowań i Kierunków Zagospodarowania Przestrzennego oraz strategią rozwiązywania problemów społecznych;
- 4) opis wizji stanu obszaru po przeprowadzeniu rewitalizacji;
- 5) cele rewitalizacji oraz odpowiadające im kierunki działań;
- 6) opis przedsięwzięć rewitalizacyjnych, w tym:
  - a) listę planowanych podstawowych przedsięwzięć rewitalizacyjnych, wraz z ich opisami zawierającymi każdorazowo: nazwę i podmiot realizujący, zakres zadań, lokalizację, szacowaną wartość, prognozowane rezultaty wraz ze sposobem ich oceny, opis działań zapewniających dostępność osobom ze szczególnymi potrzebami, o których mowa w ustawie z dnia 19 lipca 2019 r. o zapewnianiu dostępności osobom ze szczególnymi potrzebami, o ile dane te są możliwe do wskazania,
  - b) charakterystykę pozostałych dopuszczalnych przedsięwzięć rewitalizacyjnych;
- 7) mechanizmy integrowania działań i przedsięwzięć rewitalizacyjnych;
- 8) szacunkowe ramy finansowe GPR wraz z oszacowaniem środków publicznych i prywatnych;
- 9) opis struktury zarządzania realizacją gminnego programu rewitalizacji, wskazanie kosztów tego zarządzania wraz z ramowym harmonogramem realizacji programu;
- 10) system monitorowania i oceny gminnego programu rewitalizacji;
- 11) określenie niezbędnych zmian w uchwałach dotyczących gospodarki mieszkaniowej gminy;
- 12) określenie niezbędnych zmian w uchwale o Komitecie Rewitalizacji, o ile była podjęta

13) wskazanie, czy na obszarze rewitalizacji ma zostać ustanowiona Specjalna Strefa Rewitalizacji, wraz ze wskazaniem okresu jej obowiązywania;

14) wskazanie sposobu realizacji GPR w zakresie zagospodarowania przestrzennego, w tym:

a) wskazanie zakresu niezbędnych zmian w Studium uwarunkowań i kierunków zagospodarowania przestrzennego (SUiKZP)

b) wskazanie miejscowych planów koniecznych do uchwalenia albo zmiany,

c) w przypadku wskazania konieczności uchwalenia miejscowego planu rewitalizacji, wskazanie granic obszarów, dla których plan ten będzie procedowany łącznie z procedurą scaleń i podziałów nieruchomości, a także wytyczne w zakresie jego ustaleń;

d) załącznik graficzny przedstawiający ustalenia GPR na mapie w skali co najmniej 1:5000.

Program zachowuje w pełni strukturę wskazaną w ustawie o rewitalizacji, jako zalecaną. GPR zarówno w fazie jego przygotowania jak i w fazie wdrażania wykorzystywał rozwiązania i rekomendacje wypracowane w ramach obowiązującego w programie rewitalizacji na lata 2016-2022, który przyjęty został uchwałą nr XXXVI/64/2017 Rady Miejskiej Daleszyce z 21 września 2017 roku. Prace nad przygotowaniem programu na lata 2022-2027 prowadzone były z pomocą ekspertów zewnętrznych w formule partycypacyjno-ekspertkiej.

#### SŁOWNICZEK

Lp.	Pojęcie	Definicja
1.	Rewitalizacja	Proces wyprowadzania ze stanu kryzysowego obszarów zdegradowanych, prowadzony w sposób kompleksowy, poprzez zintegrowane działania na rzecz lokalnej społeczności, przestrzeni i gospodarki, skoncentrowane terytorialnie, prowadzone przez interesariuszy rewitalizacji na podstawie gminnego programu rewitalizacji (art. 2 Ustawy z dnia 9 października 2015 roku o rewitalizacji (Dz.U. z 2021 r. poz. 485).
2.	Gminny Program Rewitalizacji	Inicjowany, opracowany i uchwalony przez radę gminy, na podstawie ustawy z dnia 9 października 2015 r. o rewitalizacji (Dz.U. z 2021 r. poz. 485) wieloletni program działań w sferze społecznej oraz gospodarczej lub przestrzenno-funkcjonalnej lub technicznej lub środowiskowej, zmierzający do wyprowadzenia obszarów rewitalizacji ze stanu kryzysowego oraz stworzenia warunków do ich zrównoważonego rozwoju, stanowiący narzędzie planowania, koordynowania i integrowania różnorodnych aktywności w ramach rewitalizacji.

3.	Stan kryzysowy	<p>Koncentracja negatywnych zjawisk społecznych, w szczególności bezrobocia, ubóstwa, przestępczości, niskiego poziomu edukacji lub kapitału społecznego, a także niewystarczającego poziomu uczestnictwa w życiu publicznym i kulturalnym współwystępujących z co najmniej jednym z następujących negatywnych zjawisk: gospodarczych –w szczególności niskiego stopnia przedsiębiorczości, słabej kondycji lokalnych przedsiębiorstw lub środowiskowych – w szczególności przekroczenia standardów jakości środowiska, obecności odpadów stwarzających zagrożenie dla życia, zdrowia ludzi lub stanu środowiska, lub</p> <ul style="list-style-type: none"> <li>•przestrzenno-funkcjonalnych – w szczególności niewystarczającego wyposażenia w infrastrukturę techniczną i społeczną lub jej złego stanu technicznego, braku dostępu do podstawowych usług lub ich niskiej jakości, niedostosowania rozwiązań urbanistycznych do zmieniających się funkcji obszaru, niskiego poziomu obsługi komunikacyjnej, niedoboru lub niskiej jakości terenów publicznych, lub</li> <li>•technicznych –w szczególności degradacji stanu technicznego obiektów budowlanych, w tym o przeznaczeniu mieszkaniowym, oraz niefunkcjonowaniu rozwiązań technicznych umożliwiających efektywne korzystanie z obiektów budowlanych, w szczególności w zakresie energooszczędności i ochrony środowiska (na podstawie Ustawy z dnia 9 października 2015 roku o rewitalizacji (Dz.U. z 2021 r. poz. 485.).</li> </ul>
4.	Obszar zdegradowany	<p>Obszar, na którym zidentyfikowano stan kryzysowy. Dotyczy to zarówno obszarów miejskich, jak i wiejskich. Obszar zdegradowany może być podzielony na podobszary, w tym podobszary nieposiadające ze sobą wspólnych granic pod warunkiem stwierdzenia sytuacji kryzysowej na każdym z podobszarów.</p>
5.	Obszar rewitalizacji	<p>Obszar obejmujący całość lub część obszaru zdegradowanego, cechującego się szczególną koncentracją negatywnych zjawisk, na którym, z uwagi na istotne znaczenie dla rozwoju lokalnego, zamierza się prowadzić rewitalizację. Obszar rewitalizacji może być podzielony na podobszary, w tym podobszary nieposiadające ze sobą wspólnych granic, lecz nie może obejmować terenów większych niż 20% powierzchni gminy oraz zamieszkałych przez więcej niż 30% mieszkańców gminy. W skład obszaru rewitalizacji mogą wejść obszary występowania problemów przestrzennych, takich jak tereny poprzemysłowe (w tym portowe i wydobywcze), powojenne lub pokolejowe, wyłącznie w przypadku, gdy przewidziane dla nich działania są ściśle powiązane z celami rewitalizacji dla danego obszaru rewitalizacji.</p>

6.	Delimitacja obszaru zdegradowanego	Wyznaczenie granic obszaru zdegradowanego i rewitalizacji na podstawie obiektywnych i weryfikowalnych mierników. Delimitacja prowadzona jest dla całej gminy w podziale na wyznaczone jednostki analityczne, dla których zbierane są dane wskaźnikowe.
----	------------------------------------	--------------------------------------------------------------------------------------------------------------------------------------------------------------------------------------------------------------------------------------------------------

## **Rozdział II. Opis włączenia mieszkańców w proces przyjmowania programu rewitalizacji**

Zgodnie z art. 3 ust. 1 ustawy z dnia 9 października 2015 r. o rewitalizacji przygotowywanie, koordynowanie i tworzenie warunków do prowadzenia rewitalizacji, a także jej prowadzenie w zakresie właściwości gminy, stanowią jej zadania własne. Zadania te gmina realizuje w sposób jawny i przejrzysty, z zapewnieniem aktywnego udziału interesariuszy na każdym etapie (partycypacja społeczna). W art. 5 ust.1 i 2 ww. ustawy wskazano dodatkowo, że działania partycypacyjne polegają m.in. na: poznaniu oczekiwań i potrzeb interesariuszy oraz dążeniu do spójności planowanych działań z tymi potrzebami i oczekiwaniami, prowadzeniu dla interesariuszy działań edukacyjnych i informacyjnych o procesie rewitalizacji, rozwijaniu dialogu między interesariuszami oraz ich integracji, zapewnieniu udziału interesariuszy w przygotowywaniu dokumentów dotyczących rewitalizacji oraz zapewnieniu możliwości wypowiedzenia się przez interesariuszy w czasie przygotowywania, prowadzenia i oceny rewitalizacji.

W ramach pracy nad Programem wykorzystano liczne narzędzia partycypacji oraz gromadzenia i analizy danych od mieszkańców i grup docelowych przedsięwzięć rewitalizacyjnych. Partycypacja społeczna została wpisana w ten proces jako fundament działań na różnych jego etapach, tj. diagnozowanie, programowanie, wdrażanie (w tym finansowanie), monitorowanie i ewaluacja. Takie podejście ma na celu podniesienie skuteczności i trwałości przedsięwzięć oraz gotowości i świadomości mieszkańców o współdecydowaniu o obszarze rewitalizacji. Konsultacje z mieszkańcami miały charakter proaktywny. W ramach pracy nad Programem wykorzystano wiele narzędzi partycypacyjnych oraz metod gromadzenia i analizy danych od mieszkańców i grup docelowych projektów rewitalizacyjnych. Konsultacje odbyły się zgodnie z art. 30 ust. 2 pkt. 1a ustawy z dnia 8 marca 1990 r. o samorządzie gminnym oraz przepisami ustawy o rewitalizacji. Konsultacje społeczne wykonane zostały metodą badania w działaniu (action research) ukierunkowaną na poprawę jakości działania w obrębie badanej społeczności. Zastosowane zostały metody badawcze uznające kompetencje członków danej społeczności do zrozumienia swojej społeczności.

### **Rozdział III. Diagnoza obszaru rewitalizacji zjawisk negatywnych i lokalnych potencjałów**

Potwierdzenie spełnienia przez obszar zdegradowany i obszar rewitalizacji przesłanek ich wyznaczenia wskazanych w art. 9 i 10 ustawy z dnia 9 października 2015 r. o rewitalizacji zawiera „Diagnoza służąca wyznaczeniu obszaru zdegradowanego i obszaru rewitalizacji Gminy Daleszyce” stanowiąca załącznik uchwały nr LXXV/6402023 Rady Miejskiej Daleszyce z dnia 30 marca 2023 r. w sprawie wyznaczenia obszaru zdegradowanego i obszaru rewitalizacji Gminy Daleszyce. Poniższe opracowanie stanowi jedynie syntetyczne wskazanie najważniejszych przesłanek do wyznaczenia obszaru rewitalizacji w celu wykazania obszarów na jakie należy oddziaływać projektami rewitalizacyjnymi.

#### **Synteza diagnozy obszaru rewitalizacji**

Wybór obszarów wskazanych do objęcia procesem rewitalizacji jest wynikiem gruntownej diagnozy zjawisk kryzysowych występujących na jej terenie oraz wynikiem ustalenia ich koncentracji terytorialnej. W oparciu o przeprowadzone analizy ilościowe i jakościowe oraz wyznaczone na ich podstawie strefy wysokiej koncentracji negatywnych zjawisk wyznaczono granice obszarów zdegradowanych. Szczegółowa analiza wyników diagnozy czynników kryzysowych oraz badanie ankietowe mieszkańców, umożliwiły wyznaczenie obszarów zdegradowanych.

Podsumowując proces delimitacji obszaru zdegradowanego i obszaru rewitalizacji, należy wskazać, że podstawę wyznaczenia obszaru zdegradowanego i obszaru rewitalizacji stanowiła analiza, w której wykorzystane zostały obiektywne i weryfikowalne mierniki (wskaźniki) i metody badawcze dostosowane do lokalnych uwarunkowań w sferze społecznej, gospodarczej, środowiskowej i przestrzenno-funkcjonalnej. W stosunku do każdego wskaźnika określono czy jest tzw. stymulantą, czy destymulantą rozumianą jako wskazanie, że wysokie wartości wskaźnika świadczą o występowaniu zjawiska pozytywnego przy stymulancie i zjawiska negatywnego przy destymulancie. Z uwagi na brak dostępnych danych ilościowych w niektórych obszarach objętych badaniem bazowano na ocenie jakościowej Zespołu ds. rewitalizacji, który odpowiedzialny był za opracowanie GPR, w tym diagnozy służącej wyznaczeniu obszaru rewitalizacji. Podsumowując wskaźniki, które zostały wzięte pod uwagę w przeprowadzonej analizie,

należy zwrócić uwagę na najważniejszy aspekt jaki dotyczy procesu rewitalizacji, a mianowicie konieczność kompleksowego przeprowadzenia analizy obszaru z wykorzystaniem narzędzi partycypacji społecznej oraz narzędzi analitycznych. W ramach wyznaczenia stopnia degradacji w oparciu o uwarunkowania społeczne, przeprowadzono analizę wskaźników liczby osób korzystających z zasiłków. Niniejsze działanie ma na celu udokumentowanie stopnia wykluczenia społecznego, ze względu na to, iż zasiłki odnosiły się do liczebności osób długotrwale wykluczonych (zasiłki stałe), osób posiadających określone trudności życiowe skoncentrowane w pewnym czasie (zasiłki okresowe) oraz osób korzystających z zasiłków celowych. Niemożność podjęcia pracy i potrzeba korzystania z pomocy społecznej stanowi potencjał do uznania, iż występuje konieczność podjęcia działań rewitalizacyjnych. Biorąc pod uwagę liczbę świadczeń przyznawanych przez OPS (wskaźniki społeczne) pokazują poziom ubóstwa.

Z kolei - bezrobocie generuje poczucie wykluczenia oraz możliwość uzależnienia się od alkoholu ze względu na chęć ucieczki od problemów. Wpływa to jednocześnie na zwiększenie stopnia łamania prawa oraz nasilenie konieczności podejmowania interwencji przez policję. Wskaźnikiem uzupełniającym analizy w zakresie wyznaczania obszaru zdegradowanego był wiek przedprodukcyjny jako zmienna determinująca potencjały obszaru (wyższa liczba rodzących się dzieci) lub deficyty (spadek liczby urodzeń) w najbliższej przyszłości, ze względu na stopień obciążenia demograficznego obszaru, na którym podejmowane będą działania rewitalizacyjne. Ważnymi wskaźnikami, które należy traktować jako uzupełnienie prowadzonych analiz, są dane w obszarze gospodarczym analizowane na podstawie współczynnika przedsiębiorczości jako liczby podmiotów gospodarczych przypadających w odniesieniu do liczby ludności. Niniejszy wskaźnik świadczy o możliwości samodzielnego działania przez mieszkańców i podejmowania aktywności nakierowanej na rozwiązywanie problemów we własnym zakresie. Niski wskaźnik na danym obszarze świadczy o szczególnym nasileniu problemów społecznych o znacznej bierności.

Na podstawie oceny analizy wskazano obszary potencjalnie predysponowane do wyznaczenia w ramach obszaru zdegradowanego na podstawie oceny wartości tzw. syntetycznego wskaźnika problemowego z jęz. ang. Index of Multiple Deprivation (dalej „IMD”).

Wskaźnik ten został wyliczony oddzielnie dla każdej ze sfer poddanych analizie: społecznej, gospodarczej, środowiskowej i przestrzenno-funkcjonalnej. Wyliczenie IMD ogólnego obejmowało wyliczenie wartości punktowej IMD społecznego oraz dodania wyników poszczególnych pozostały IMD dla każdego uwarunkowania, przyjmując ocenę jak przy analizie poszczególnych uwarunkowań. Metodologia IMD obejmowała ocenę punktową, przyjmując punkty od 1 do 3, gdzie 1 punkt oznaczony był kolorem zielonym, 2 punkty kolorem żółtym i 3 punkty kolorem czerwonym – jako gradacja stanu od najmniej problemowego do najbardziej problemowego tj. rozumianego jako odstępstwo od średniej dla całej gminy. Metodologia IMD ogólnego był nieznacznie zmodyfikowana w stosunku do metodologii IMD poszczególnych sfer (uwarunkowań). Wyliczenie IMD ogólnego polegało na przyznawaniu 3 punkty (kolor czerwony), a za każdy kolejny obszar oznaczony na czerwono stanowiącą odstępstwo od średniej dla Gminy dodatkowy jeden punkt, czyli odpowiednio: 1 obszar (3 punkty), 2 obszary (3 punkty + 1), 3 obszary (3 punkty + 1 + 1). Obszary oznaczone na inne kolory odpowiednio: 1 punkt (kolor zielony), 2 punkty (ciemny żółty). Wynikiem tak prowadzonej analizy było wskazanie wartości IMD ogólne. W ramach wyznaczania obszaru zdegradowanego oraz obszaru rewitalizacji wyznaczono jednostki, gdzie zidentyfikowano stan kryzysowy wynikający z natężenia problemów społecznych i co najmniej jednego z problemów w sferze gospodarczej, środowiskowej, przestrzenno-funkcjonalnej lub technicznej.

Tabela nr 1. Zbiorcza analiza uwarunkowań społecznych, gospodarczych, środowiskowych i przestrzenno-funkcjonalnych w Gminie Daleszyce.

Jednostka administracyjna	Wskaźnik syntetyczny IMD				
	IMD Społeczny	IMD Gospodarcze	IMD środowiskowe	IMD przestrzenno-funkcjonalne lub techniczne	IMD łącznie
Borków					14
Brzechów					10
Cisów					11
Danków-Wójtostwo					8
Komórki					6
Kranów					10
Marzysz					16
Mójcza					6
Niestachów					10
Niwy					14
Sieraków					6

Słupiec					14
Smyków					6
Suków					12
Szczecno					14
Trzemosna					6
Widełki					6
Daleszyce					14

(Źródło: Opracowanie własne)

Średnia	9,6
Przedział średniej	7,7 – 11,2
Poniżej średniej	
Średnia	
Powyżej średniej	

Obszar rewitalizacji został wskazany w stosunku do ogólnej liczby ludności Gminy Daleszyce wynoszącej na koniec roku 2021 - 15 797 osoby (na podstawie danych GUS BDL) oraz całkowitej powierzchni gminy wynoszącej 222,4 km<sup>2</sup>. Zgodnie z przepisami ustawy o rewitalizacji, obszar rewitalizacji może być zamieszkiwany maksymalnie przez 30% ludności gminy i wyznaczony na maksymalnie 20% powierzchni gminy. Obszar rewitalizacji gminy zamieszkuje łącznie 2955 mieszkańców (18,7% ogólnej liczby mieszkańców gminy) i obejmuje 3,3 km<sup>2</sup> (1,48% ogólnej powierzchni gminy). Tak wyznaczony obszar spełnia wymagania ustawowe odnośnie limitów obszaru i liczby mieszkańców.

Analiza wniosków „wymiarów kryzysu”, uwarunkowania obszaru oraz priorytety strategiczne Gminy, umożliwiły wskazanie obszarów przeznaczonych do rewitalizacji.

Tabela nr 2. Wykaz i opis granic obszaru zdegradowanego i obszaru rewitalizacji Gminy Daleszyce.

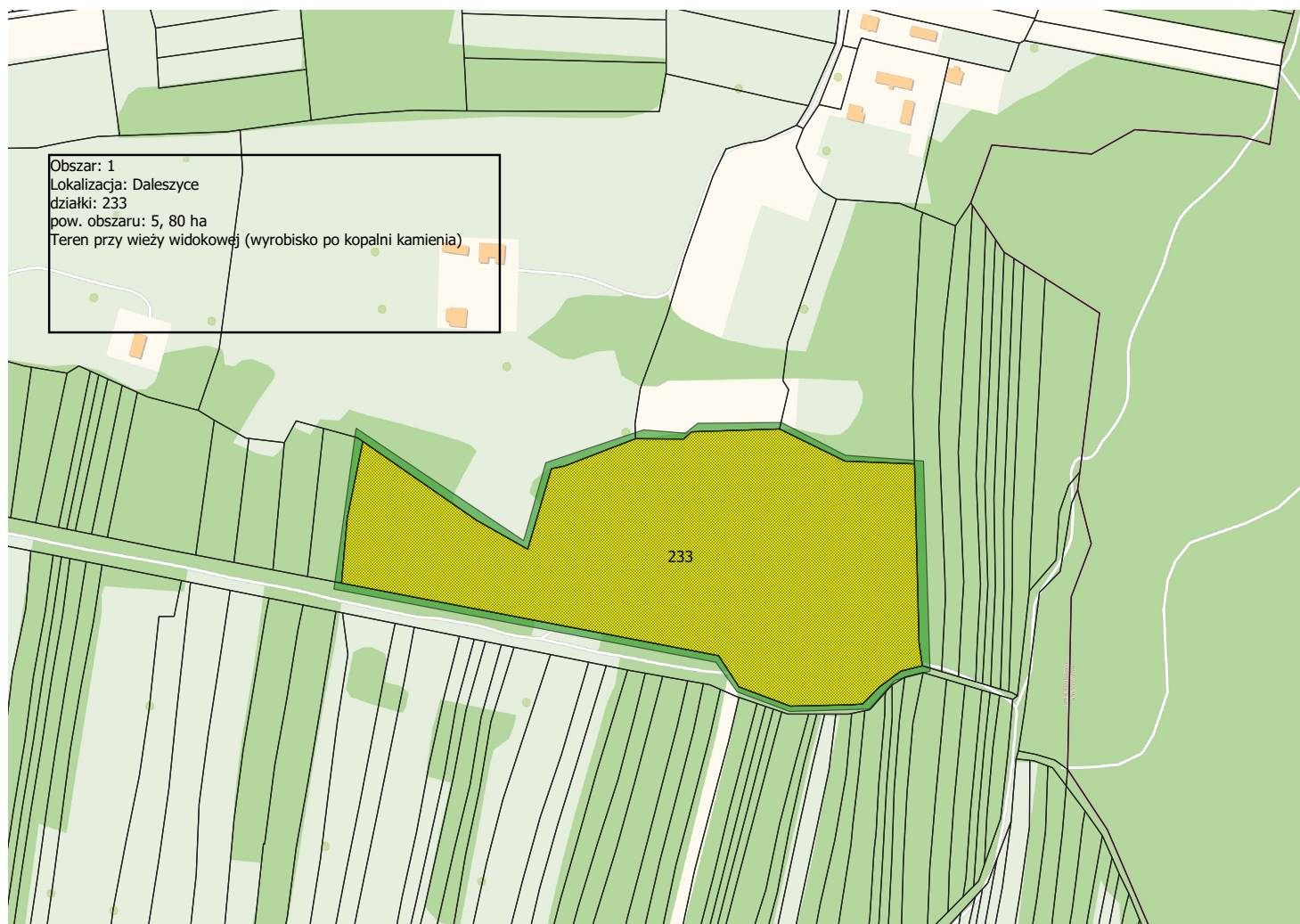
Obszar rewitalizacji	Liczba ludności miejscowości	Odsetek ludności obszaru rewitalizacji w stosunku do ludności gminy	Powierzchnia [km <sup>2</sup> ]
Borków	574	29,96	0,12
Niwy	986	29,91	1,02
Słupiec	734	29,97	0,67
Szczecno	750	30,00	0,74
Daleszyce	2844	29,58	0,31
Suków	2138	29,93	0,28
Brzechów	958	29,96	0,02
Marzysz/Kaczyn	878	29,95	0,13

Razem obszar zdegradowany	9862	29,9	3,30
Razem obszar rewitalizacji	9862	29,9	3,30

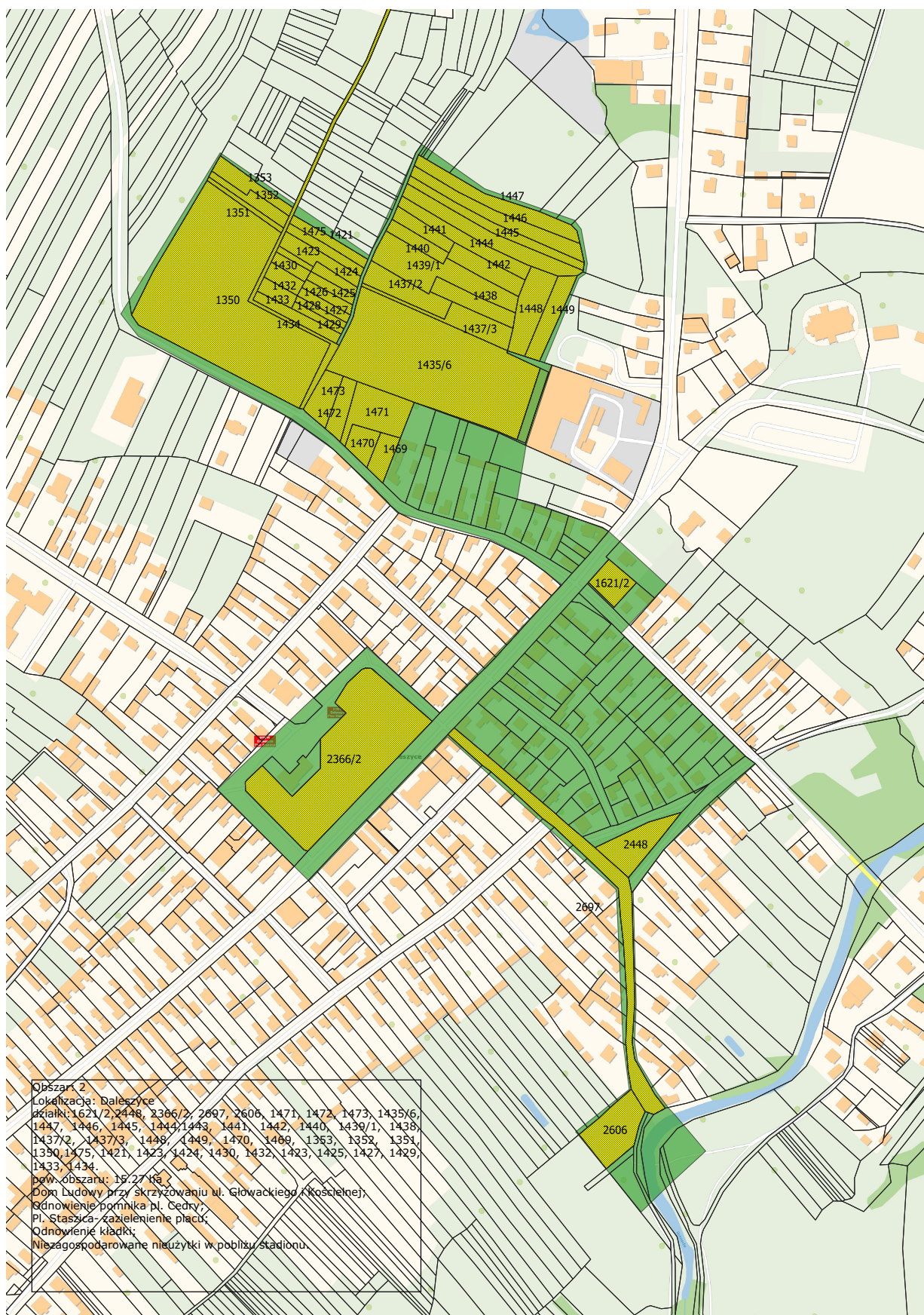
(źródło: Opracowanie własne)

Poniżej zaprezentowano graficzny podział obszarów rewitalizacji na obszarze Gminy Daleszyce.

#### Obszar 1 rewitalizacji: Daleszyce – Teren przy wieży widokowej



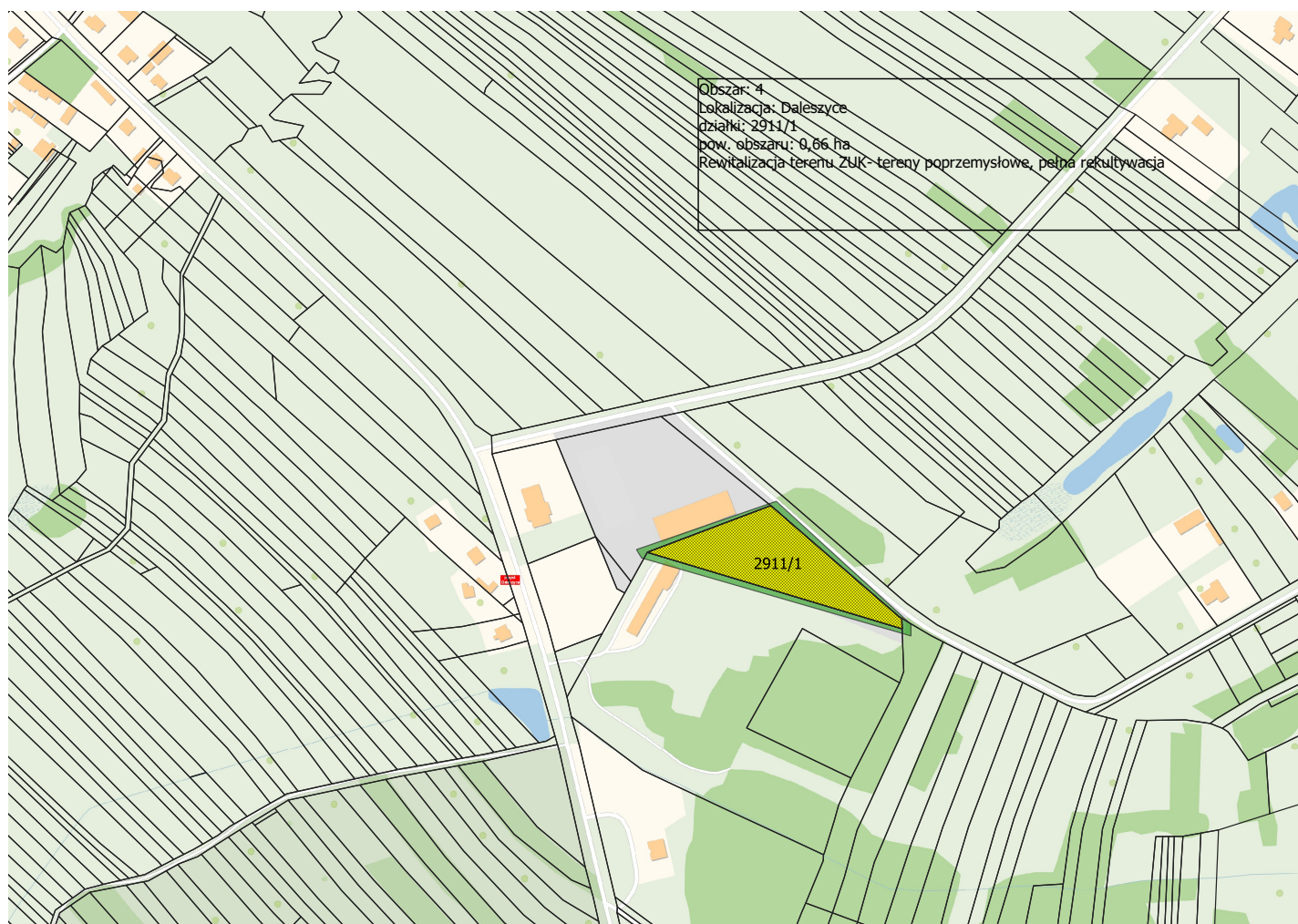
## Obszar 2 rewitalizacji: Daleszyce Centrum



### Obszar 3 rewitalizacji: Daleszyce Dawne składowisko odpadów



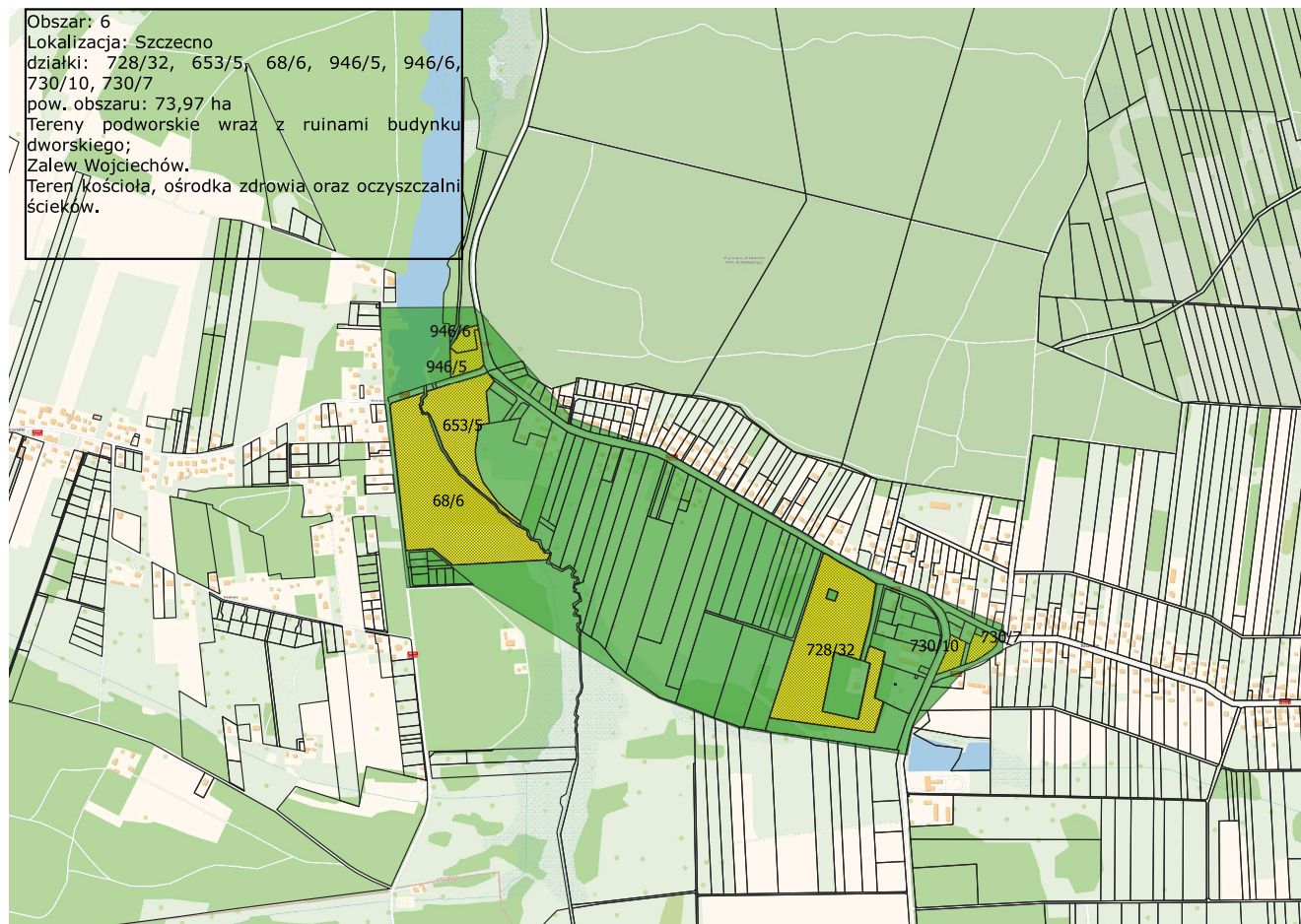
## Obszar 4 rewitalizacji: Daleszyce Teren ZUK



Obszar 5 rewitalizacji: Słupiec – Centrum, zalew, ruiny młyna wodnego, tereny obok rezerwatu



## Obszar rewitalizacji 6: Szczecno tereny podworskie, Zalew Wojciechów



## Obszar rewitalizacji 7: Marzysz, Suków – Most na rzece Czarnej Nidzie

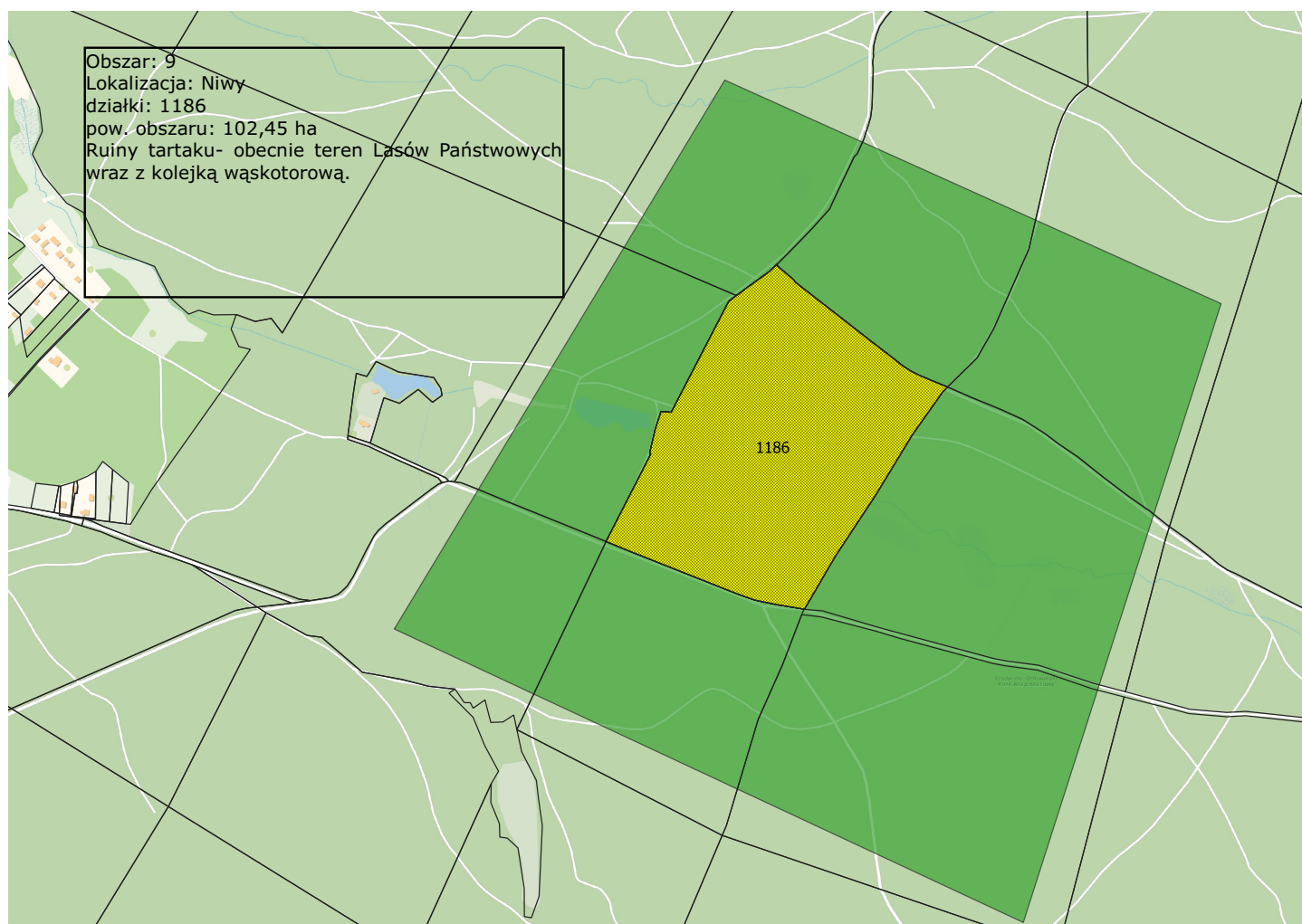


UWAGA: Działka nr 194/22 zlokalizowana jest w gminie Morawica. Realizacja w ramach porozumienia międzygminnego.

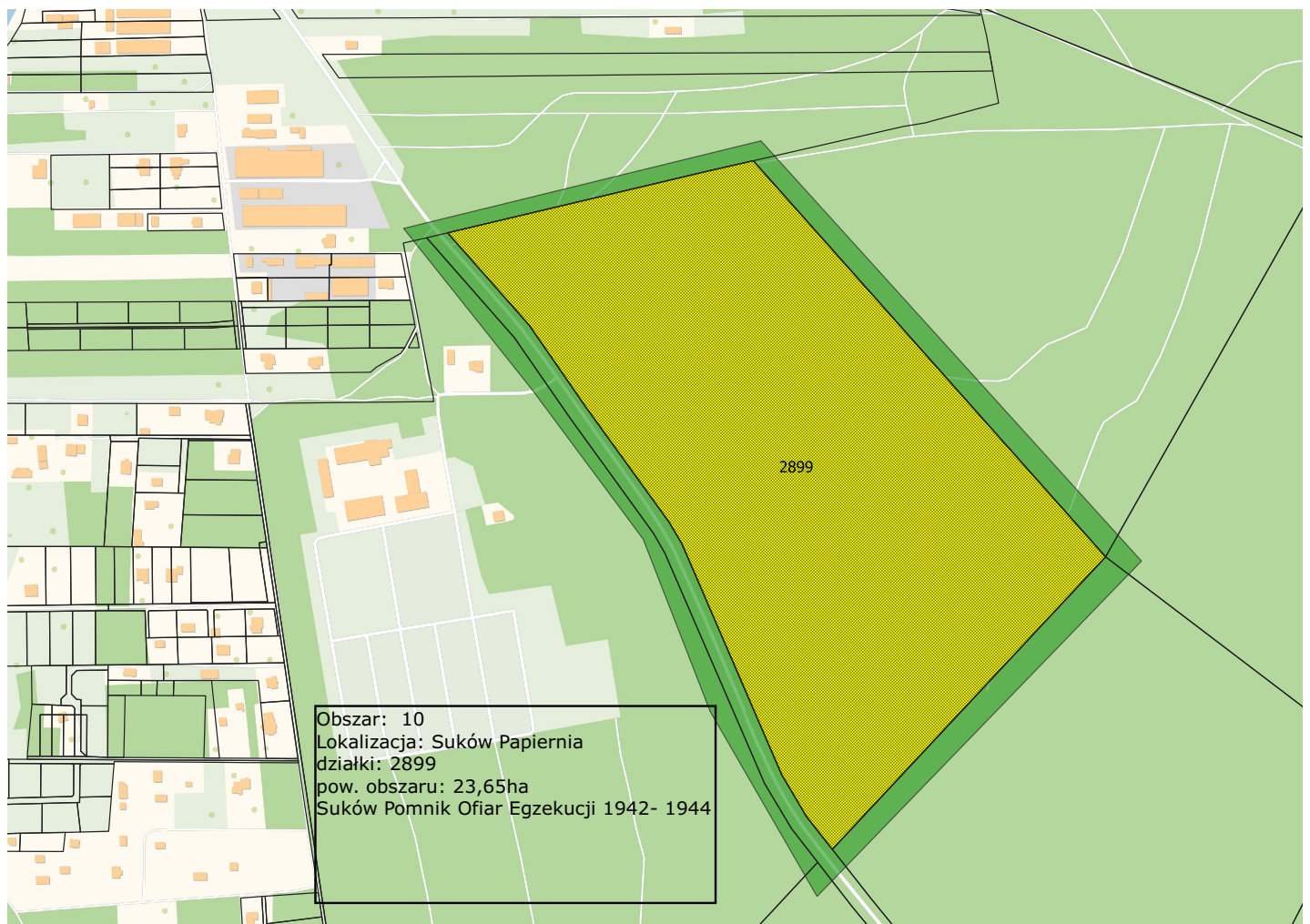
## Obszar rewitalizacji 8: Suków – Budowa infrastruktury sportowej przy boisku



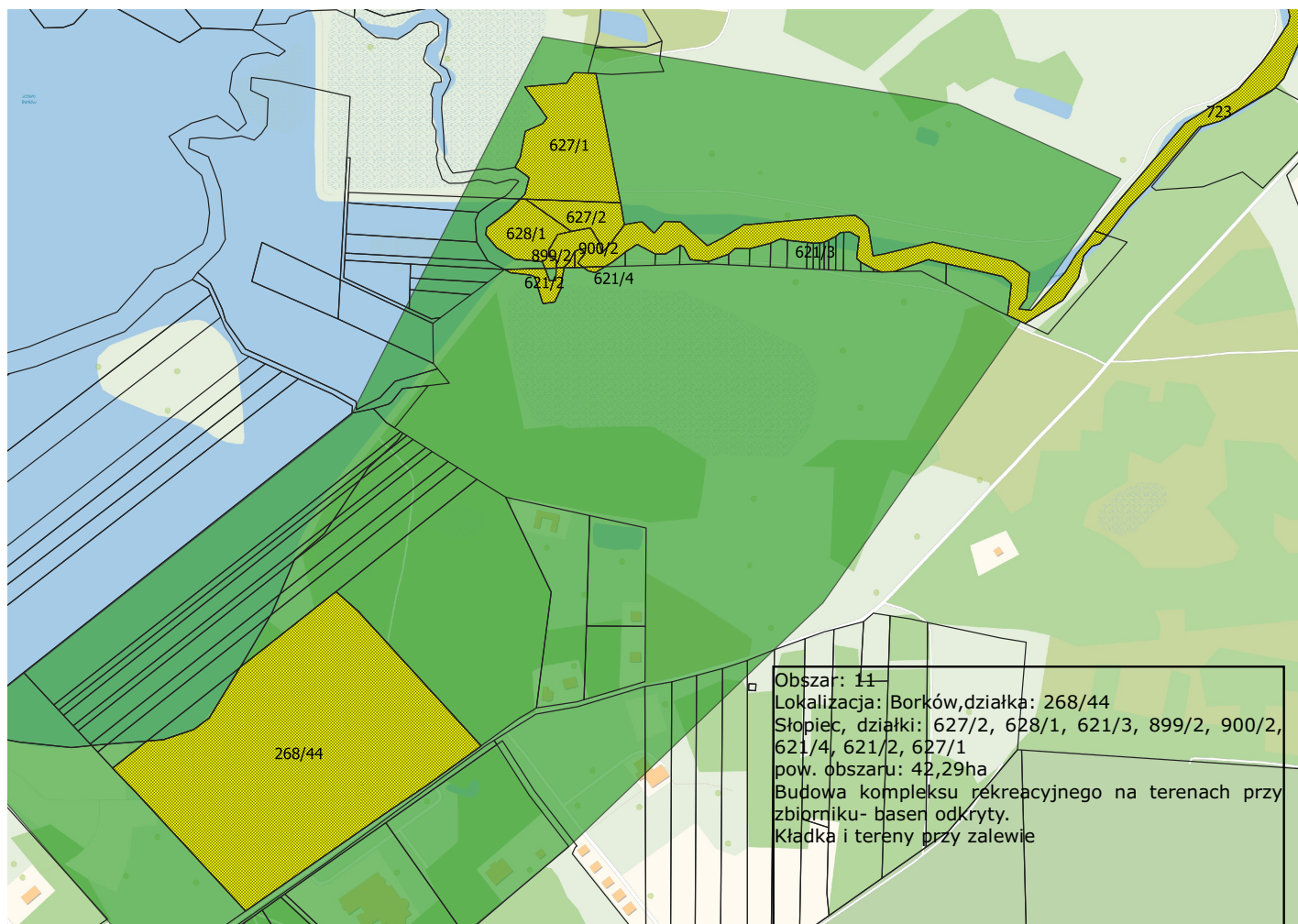
## Obszar rewitalizacji 9: Niwy Ruiny tartaku



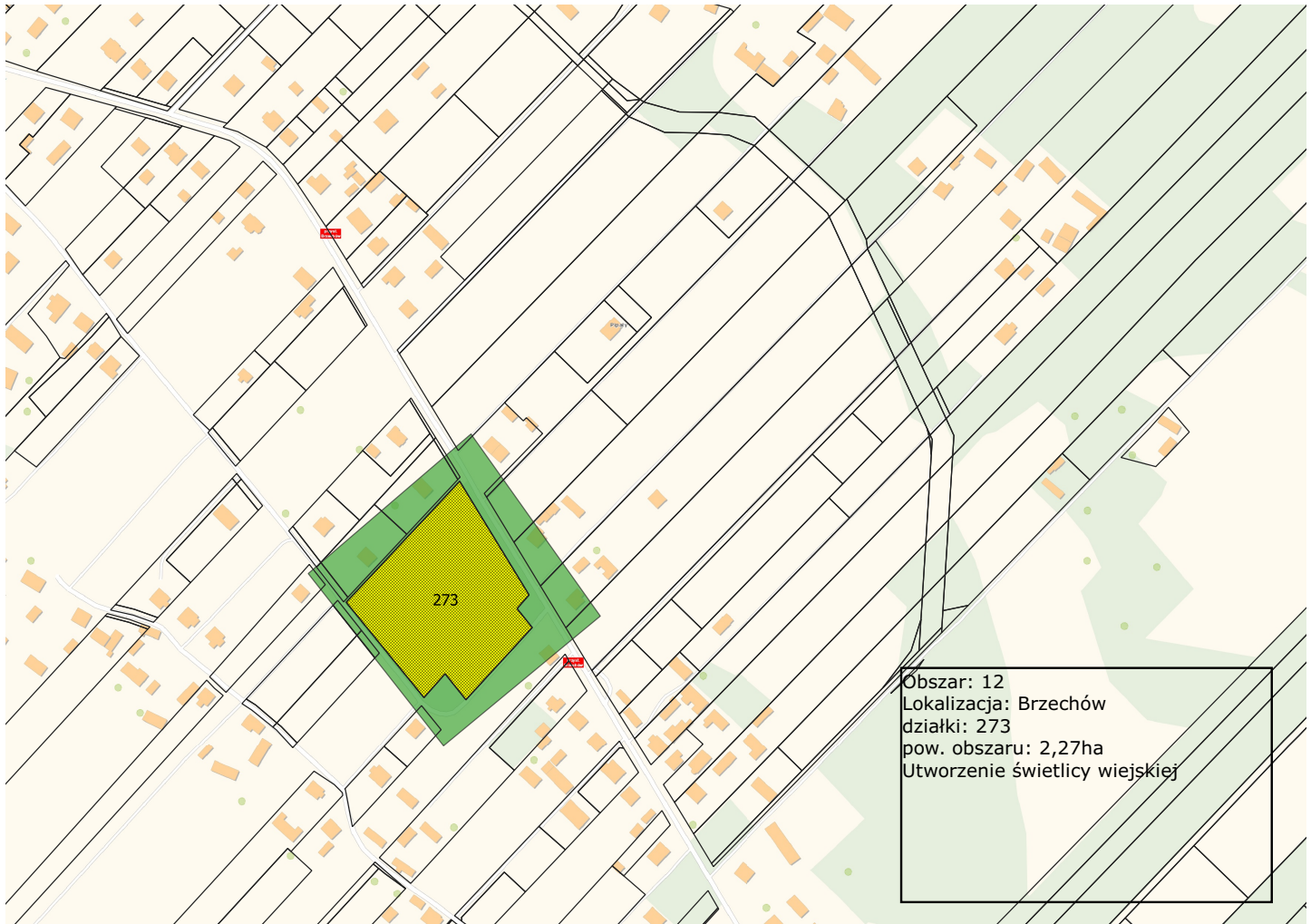
## Obszar rewitalizacji 10: Suków Papiernia Pomnik Ofiar Egzekucji



## Obszar 11 rewitalizacji: Borków Teren przy zbiorniku wodnym



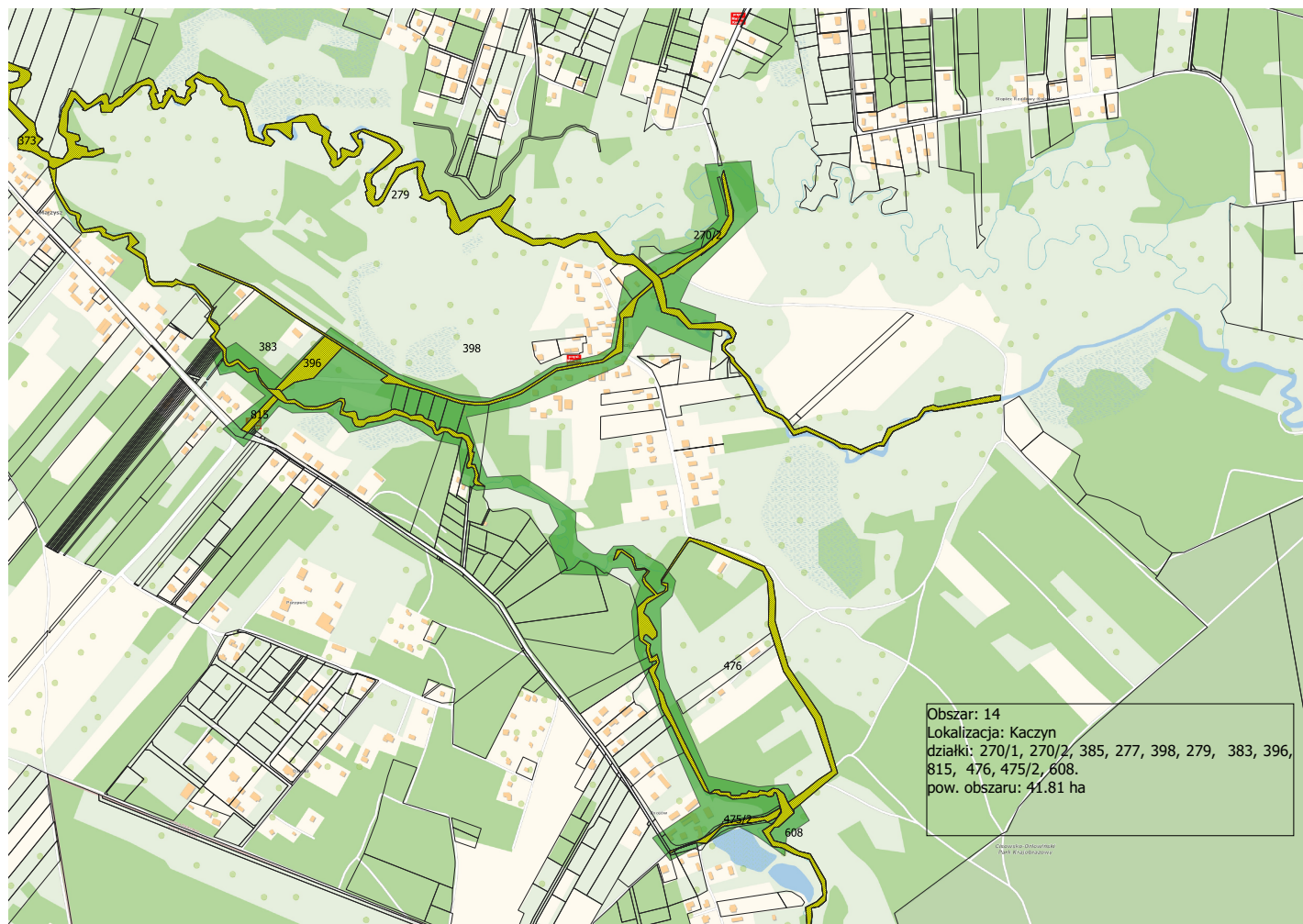
## Obszar 12 rewitalizacji: Brzechów Świetlica wiejska



## Obszar 13 Rewitalizacji – Daleszyce – teren oczyszczalni ścieków



Obszar 14 Rewitalizacji – Marzysz (Kaczyn) – Rewitalizacja mostów, uporządkowanie cieków wodnych



## **Rozdział IV. Cele rewitalizacji oraz odpowiadające zidentyfikowanym potrzebom rewitalizacyjnym kierunki działań mających na celu eliminację lub ograniczenie negatywnych zjawisk**

Realizacja Gminnego Programu Rewitalizacji dla Miasta i Gminy Daleszyce na lata 2022-2027 opiera się na kompleksowym procesie wyprowadzania ze stanu kryzysowego obszaru wyznaczonego do rewitalizacji. Mieszkańcy wskazanych obszarów posiadają niewykorzystany potencjał, który w przyszłości może zaowocować tym, że staną się one atrakcyjną wizytówką Gminy, którą zamieszkują osoby o wysokim poziomie zadowolenia z życia.

Rewitalizację obszarów zdegradowanych zaplanowano w formie realizacji założonych celów, wyznaczonych na podstawie pogłębionej analizy stanu społeczno-gospodarczego gminy, diagnozy potrzeb i problemów oraz konsultacji społecznych. Celem nadrzędnym działań rewitalizacyjnych jest *ożywienie społeczno-gospodarcze obszaru rewitalizacji oraz minimalizacja występowania negatywnych zjawisk w sferze społecznej, gospodarczej, technicznej, przestrzenno-funkcjonalnej i środowiskowej*.

Wyznaczone cele określają rezultaty o najważniejszym znaczeniu w długiej perspektywie i jednocześnie wyznaczają kierunki działań, co do przedsięwzięć właściwych dla koncepcji realizacji celu ogólnego rewitalizacji, zaś przedsięwzięcia zaplanowane do realizacji ich konkretyzację możliwą do podjęcia interwencji w danym obszarze. Misja obszaru po przeprowadzeniu rewitalizacji stanowi właściwą odpowiedź na stan kryzysowy ujawniony podczas prac analitycznych zawartych w rozdziale diagnozy kryzysu niniejszego dokumentu oraz odzwierciedla oczekiwania mieszkańców, jasno sprecyzowane podczas spotkań warsztatowych i konsultacyjnych. Działania podjęte w ramach procesu rewitalizacji będą przede wszystkim ukierunkowane na rzecz mieszkańców obszarów zdegradowanych, w tym mieszkańców środowisk dysfunkcyjnych. W toku prac analitycznych, badań społecznych i przeprowadzonych konsultacji w ramach diagnozy obszarów kryzysowych Gminy Daleszyce zdefiniowana i wypracowana została wspólna dla wszystkich interesariuszy wizja obszarów wskazanych do rewitalizacji, która zgodna jest z wizją przyjętą dla całej gminy, a którą zdefiniowano w sposób następujący:

## **Misja**

Obszar rewitalizacji to miejsce dla mieszkańców umożliwiające im wszechstronny rozwój i wypoczynek przy zachowaniu najwyższych standardów społecznych, funkcjonalnych i środowiskowych.

Kluczowym warunkiem wdrożenia opisanej powyżej wizji jest realizacja kompleksowych działań rewitalizacyjnych. W ich efekcie nastąpi neutralizacja problemów koncentrujących się na wytyczonym obszarze rewitalizacji, co umożliwi zachowanie spójności społecznej, gospodarczej i przestrzenno-funkcjonalnej całej Gminy Daleszyce oraz stworzy warunki do jej długofalowego i zrównoważonego rozwoju.

Realizacja wizji Gminy Daleszyce wymaga konieczności zdefiniowania celów strategicznych i przyporządkowania im celów operacyjnych, a także wskazania konkretnych projektów niezbędnych do realizacji w procesie rewitalizacji. Aby prowadzony proces rewitalizacji zakończył się pomyślnie określony został główny cel realizacji:

## **Cel główny**

Wykorzystanie walorów środowiska przyrodniczego oraz potencjału dziedzictwa kulturowego obszaru rewitalizacji do poprawy jakości życia mieszkańców obszaru rewitalizacji poprzez rewitalizację obszarów o wysokich wartościach przyrodniczych i kulturowych

Powyższemu celowi głównemu odpowiadają cele strategiczne, cele operacyjne i kierunki interwencji zaprezentowane poniżej.

Cel strategiczny 1 – stworzenie atrakcyjnej przestrzeni kulturalno-rekreacyjno-wypoczynkowej

Cel strategiczny 2 – Integracja społeczna mieszkańców i budowanie tożsamości lokalnej

Cel strategiczny 3 – Budowa marki obszaru rewitalizowanego i gminy poprzez wzmocnienie jej potencjałów społecznych, przestrzennych, infrastrukturalnych, gospodarczych i środowiskowych

Osiągnięcie celów strategicznych dokonane zostanie poprzez realizację projektów rewitalizacyjnych.

W toku konsultacji społecznych przeprowadzonych w trakcie opracowywania programu wyodrębniono najlepiej przygotowane projekty, które wpisują się w założenia niniejszego dokumentu. W Programie zostały projekty, które będą wdrażane przez UMiG oraz partnerów społecznych. Wnioskodawcami środków pochodzących z Unii Europejskiej będą również inne podmioty, zainteresowane rozwojem w ramach określonych celów rewitalizacji. Wskazane przedsięwzięcia są zgodne z założeniami funduszy strukturalnych udostępnianych w okresie programowania. Poniżej zaprezentowane zostały projekty rewitalizacyjne służące realizacji celów GPR.

## **Rozdział V. Projekty rewitalizacyjne**

W toku prac nad programem i konsultacji z różnymi grupami odbiorców wyodrębniono najlepiej przygotowane projekty, które wpisują się w założenia niniejszego dokumentu. W Programie zostały projekty, które będą wdrażane przez UMiG oraz partnerów społecznych. Wnioskodawcami środków pochodzących z Unii Europejskiej będą również inne podmioty, zainteresowane rozwojem w ramach określonych celów rewitalizacji. Wskazane przedsięwzięcia są zgodne z założeniami funduszy strukturalnych udostępnianych w okresie programowania. Poniżej zaprezentowane zostały projekty rewitalizacyjne służące realizacji celów GPR.

Tabela nr 3. Wykaz projektów rewitalizacyjnych wybranych do realizacji

GMINNY PROGRAM REWITALIZACJI DLA GMINY DALESZYCE NA LATA 2022-2027

Lp.	Nazwa projektu/przedsięwzięcia	Podmiot realizujący	Lokalizacja	Zakres zadań	Szacunkowa wartość	Czas realizacji w latach	Proponowane rezultaty wraz ze sposobem ich oceny w odniesieniu do celów rewitalizacji
<b>Projekty podstawowe inwestycyjne</b>							
1.	Teren przy wieży widokowej (wzrostisko po kopalni kamienia) oraz studnia	Gmina Daleszyce	Daleszyce	- stworzenie obiektu o charakterze rekreacyjno-edukacyjnym, - rekultywacja terenu - prace ziemne - zagospodarowanie terenu: budowa ścieżek edukacyjnych, infrastruktury wypoczynkowej,	8 500 000,00	2024-2027	Projekt spełni założenia w sferze środowiskowej oraz funkcjonalno-przestrzennej poprzez rekultywację terenu oraz nadanie mu nowych funkcji.  Sposób oceny: - powierzchnia dostosowanych do potrzeb osób ze szczególnymi potrzebami, - liczba nowych elementów oferty rekreacyjno-edukacyjnej - liczba osób korzystających z nowej oferty rekreacyjno-edukacyjnej - powierzchnia zrewitalizowanych terenów zielonych, - liczba zrewitalizowanych terenów zielonych
2.	Dom Ludowy na skrzyżowaniu ul. Głowackiego i Kościelnej	Gmina Daleszyce	Daleszyce	- Prace remontu i przebudowy budynku - Wyposażenie obiektu - Zagospodarowanie otoczenia	9 000 000,00	2024-2026	Projekt spełni założenia w sferze funkcjonalno-przestrzennej oraz społecznej poprzez odnowienie budynku oraz wprowadzenie nowej oferty kulturalnej w gminie  Sposób oceny: - liczba obiektów dostosowanych do potrzeb osób ze szczególnymi potrzebami, - liczba powstałych w wyniku projektu obiektów integracji międzypokoleniowej - liczba osób korzystających z nowej oferty rekreacyjno-edukacyjnej
3.	Zagospodarowanie terenów po dawnym składowisku odpadów na górach przy obwodnicy – farma fotowoltaiczna	Gmina Daleszyce	Daleszyce	- prace rekultywacyjne - budowa farmy fotowoltaicznej na pow. ok. 2 ha, - moc instalacji ok. 1 MW	9 000 000,00	2025-2026	Projekt spełni założenia w sferze środowiskowej poprzez rekultywację składowiska oraz wprowadzenie rozwiązań w zakresie odnawialnych źródeł energii. Ponadto zmieni się funkcja funkcjonalno-przestrzenna terenu  Sposób oceny:

GMINNY PROGRAM REWITALIZACJI DLA GMINY DALESZYCE NA LATA 2022-2027

							<ul style="list-style-type: none"> <li>- powierzchnia zrewitalizowanych terenów przemysłowych</li> <li>- liczba zrewitalizowanych terenów przemysłowych</li> <li>- udział wierzchni biologicznie czynnej</li> </ul>
4.	Rewitalizacja terenu ZUK (Zakład Usług Komunalnych) – tereny przemysłowe, pełna rekultywacja	Gmina Daleszyce	Daleszyce	<ul style="list-style-type: none"> <li>- Rekultywacja terenu</li> <li>- Przebudowa i dobudowa budynków, wprowadzenie nowych funkcji</li> <li>- Przebudowa i budowa stanowisk postojowych</li> <li>- Modernizacja ukształtowania terenu i zaprojektowanie zieleni</li> <li>- Budowa małej architektury,</li> <li>- Modernizacja oświetlenia</li> </ul>	7 000 000,00	2024-2027	<p>Projekt spełni założenia w sferze funkcjonalno-przestrzennej, środowiskowej oraz gospodarczej poprzez działania rekultywacyjne terenu, nadanie mu nowych funkcji oraz przeznaczanie budynku do celów działalności komunalnej</p> <p>Sposób oceny:</p> <ul style="list-style-type: none"> <li>- liczba obiektów dostosowanych do potrzeb osób ze szczególnymi potrzebami,</li> <li>- liczba osób korzystających ze zrewitalizowanych obiektów,</li> <li>- liczba wspartych obiektów infrastruktury zlokalizowanych na rewitalizowanych obszarach</li> <li>- liczba nowych elementów oferty usługowej</li> <li>- liczba osób korzystających z nowych elementów oferty usługowej</li> </ul>
5.	Rewitalizacja Pl. Staszica – zazielenienie placu	Gmina Daleszyce	Daleszyce	<ul style="list-style-type: none"> <li>- wprowadzenie zielonej enklawy,</li> <li>- podkreślenie przestrzeni placu,</li> <li>- nasadzenia drzew, roślinności niskiej oraz klombów</li> </ul>	4 000 000,00	2024-2027	<p>Projekt spełni założenia w sferze funkcjonalno-przestrzennej, środowiskowej oraz społecznej. Plac będzie bardziej przyjazny dla mieszkańców oraz bardziej funkcjonalny, dzięki zieleni płyta nie będzie się nagrzewać w gorące dni, zmieni się system odprowadzania wody</p> <p>Sposób oceny:</p> <ul style="list-style-type: none"> <li>- udział powierzchni biologicznie czynnej,</li> <li>- liczba obiektów rekreacyjnych oddanych do użytku,</li> <li>- liczba obiektów małej architektury na placu</li> <li>- liczba wydarzeń zorganizowanych na obszarze rewitalizacji</li> <li>- liczba mieszkańców odwiedzających centrum</li> <li>- liczba mieszkańców biorących udział w wydarzeniach odbywających się w centrum</li> </ul>

GMINNY PROGRAM REWITALIZACJI DLA GMINY DALESZYCE NA LATA 2022-2027

6.	Wyrobisko po eksploatacji kopalni kamienia – projekt tzw. mini kadzielnia – infrastruktura turystyczno-rekreacyjna, potencjał kulturalny (amfiteatr)	Gmina Daleszyce	Słopiec	- budowa amfiteatru do realizacji działań kulturalnych i rozrywkowych, -wyznaczanie szlaków pieszych, -wyznaczenie ścieżki dydaktycznej, - nasadzenia zieleni	6 500 000,00	2023-2027	Projekt spełni założenia w sferze środowiskowej, funkcjonalno-przestrzennej, społecznej i gospodarczej. Jego realizacja spowoduje nadanie nowych funkcji zrehabilitowanemu terenowi, zapewni nowe miejsca pracy oraz spędzania wolnego czasu mieszkańcom gminy. Będzie możliwość organizacji różnych wydarzeń kulturalnych  Sposób oceny: - liczba obiektów dostosowanych do potrzeb osób ze szczególnymi potrzebami, - liczba obiektów rekreacyjnych oddanych do użytku, - liczba obiektów małej architektury - liczba wydarzeń zorganizowanych na obszarze rewitalizacji - liczba mieszkańców odwiedzających obiekt - liczba mieszkańców biorących udział w wydarzeniach odbywających się w obiekcie
7.	Słopiec tereny obok rezerwatu (tylko działania w zakresie ochrony przyrody, np. oznaczanie tras)	Gmina Daleszyce	Słopiec	- uporządkowanie tras wokół rezerwatu, - wyznaczenie oraz oznakowanie tras, - wyposażenie w infrastrukturę, tj. ławeczki, kosze na śmieci, itp.	200 000,00	2025-2026	Projekt spełni założenia w sferze środowiskowej, poprzez działania pielęgnacyjne oraz uporządkowanie tras dla turystów  Sposób oceny: - udział powierzchni biologicznie czynnej, - liczba obiektów rekreacyjnych oddanych do użytku, - liczba obiektów małej architektury na placu - liczba wydarzeń zorganizowanych na obszarze rewitalizacji - liczba mieszkańców odwiedzających teren
8.	Zagospodarowanie centrum Słopca (rewitalizacja rynku)	Gmina Daleszyce	Słopiec	- wykonanie nowej nawierzchni, - nasadzenia roślinności, - wyposażenie w infrastrukturę wypoczynkową, tj. ławeczki,	2 000 000,00	2023-2025	Projekt spełni założenia w sferze funkcjonalno-przestrzennej, środowiskowej oraz społecznej. Plac będzie bardziej przyjazny dla mieszkańców oraz bardziej funkcjonalny, dzięki zieleni płyta nie będzie się nagrzewać w gorące dni, zmieni się system odprowadzania wody  Sposób oceny: - udział powierzchni biologicznie czynnej,

GMINNY PROGRAM REWITALIZACJI DLA GMINY DALESZYCE NA LATA 2022-2027

				<ul style="list-style-type: none"> <li>- modernizacja oświetlenia,</li> <li>- wykonanie obiektów małej architektury,</li> </ul>			<ul style="list-style-type: none"> <li>- liczba obiektów rekreacyjnych oddanych do użytku,</li> <li>- liczba obiektów małej architektury na rynku</li> <li>- liczba wydarzeń zorganizowanych na obszarze rewitalizacji</li> <li>- liczba mieszkańców odwiedzających centrum</li> <li>- liczba mieszkańców biorących udział w wydarzeniach odbywających się w centrum</li> </ul>
9.	Tereny podworskie wraz z ruinami budynku dworskiego	Inwestor prywatny	Szczecno	<ul style="list-style-type: none"> <li>- prace konserwatorskie: odgruzowanie, rekonstrukcja murów,</li> <li>- uporządkowanie i zagospodarowanie terenu wokół obiektu,</li> <li>- nasadzenia nowych roślin</li> <li>- wyznaczenie ciągów komunikacyjnych</li> </ul>	7 000 000,00	2023-2027	<p>Projekt spełni założenia w sferze funkcjonalno-przestrzennej poprzez działania renowacyjne, odnowienie zabytkowego obiektu, nadanie mu nowych funkcji, uporządkowanie przestrzeni</p> <p>Sposób oceny:</p> <ul style="list-style-type: none"> <li>- udział powierzchni biologicznie czynnej,</li> <li>- liczba obiektów rekreacyjnych oddanych do użytku,</li> <li>- liczba obiektów małej architektury na terenie</li> <li>- liczba wydarzeń zorganizowanych na obszarze rewitalizacji</li> <li>- liczba mieszkańców odwiedzających teren</li> <li>- liczba mieszkańców biorących udział w wydarzeniach odbywających się na obszarze rewitalizacji</li> </ul>
10.	Zalew Wojciechów	Gmina Daleszyce	Szczecno	<ul style="list-style-type: none"> <li>- działania w zakresie infrastruktury wodnej,</li> <li>- uporządkowanie gospodarki wodnej,</li> <li>- mała retencja</li> </ul>	4 000 000,00	2025-2027	<p>Projekt spełni założenia w sferze środowiskowej oraz funkcjonalno-przestrzennej, poprzez wdrożenie działań w zakresie małej retencji oraz zmianę sposobu użytkowania terenu</p> <p>Sposób oceny</p> <ul style="list-style-type: none"> <li>- liczba mieszkańców odwiedzających teren</li> <li>- liczba mieszkańców biorących udział w wydarzeniach odbywających się na obszarze rewitalizacji</li> <li>- powierzchnia zrewitalizowanych terenów,</li> <li>- liczba obiektów rekreacyjnych oddanych do użytku,</li> </ul>
11.	Most na rzece Czarnej Nidzie na przejeździe do Sukowa	Gmina Daleszyce	Marzysz	<ul style="list-style-type: none"> <li>- działania polegające na ułatwieniu dostępu dla mieszkańców</li> </ul>	5 000 000,00	2024-2025	<p>Projekt spełni założenia w sferze społecznej oraz funkcjonalno-przestrzennej, poprzez zapewnienie dogodnego przejazdu mieszkańcom do innych miejscowości, wzrost bezpieczeństwa użytkowania oraz zmniejszenie ograniczenia dostępności</p>

GMINNY PROGRAM REWITALIZACJI DLA GMINY DALESZYCE NA LATA 2022-2027

				msc. Marzysz - przejazd			Sposób oceny: - liczba zmodernizowanych obiektów - liczba miejsc, w których uległa poprawa dostępności
12.	Pomnik Ofiar Egzekucji 1942 – 1944	Gmina Daleszyce	Suków Papiernia	- działania polegające na odnowieniu pomnika - projekt kulturowy, miejsce martyrologii, podkreślenie walorów historycznych	100 000,00	2023-2024	Projekt spełni założenia w sferze społecznej, poprzez odnowienie miejsca pamięci, kultywowanie wydarzeń historycznych oraz wzmocnienia patriotyzmu wśród społeczności lokalnej  Sposób oceny: - liczba zrewitalizowanych obiektów - liczba mieszkańców odwiedzających obiekt
13.	Ruiny tartaku - obecnie teren Lasów Państwowych wraz z kolejką wąskotorową	Lasy Państwowe	Niwy	- przedsięwzięcie o charakterze turystyczno- rekreacyjnym, infrastruktura dla pieszych i rowerzystów, miejsca odpoczynku, połączenie z innymi szlakami na terenie gminy	3 500 000,00	2024-2027	Projekt spełni założenia w sferze funkcjonalno- przestrzennej oraz środowiskowej i społecznej, poprzez stworzenie nowego obiektu o charakterze turystyczno- rekreacyjnym. Projekt ten spełnia założenia w sferze gospodarczej, dzięki stworzeniu nowych miejsc pracy i ożywieniu miejsca nieużywanego, z potencjałem  Sposób oceny: - udział powierzchni biologicznie czynnej, - liczba obiektów rekreacyjnych oddanych do użytku, - liczba obiektów małej architektury na terenie - liczba wydarzeń zorganizowanych na obszarze rewitalizacji - liczba mieszkańców odwiedzających teren - liczba mieszkańców biorących udział w wydarzeniach odbywających się na obszarze rewitalizacji
14.	Teren przy zbiorniku wodnym w Borkowie	Gmina Daleszyce	Borków	- budowa kładki pieszej przy zalewie - uporządkowanie terenu wokół zbiornika	4 100 000,00	2024-2027	Projekt spełni założenia w sferze funkcjonalno- przestrzennej poprzez usprawnienie dostępu dla mieszkańców i turystów oraz zapewnienie bezpieczeństwa użytkownikom  Sposób oceny:

GMINNY PROGRAM REWITALIZACJI DLA GMINY DALESZYCE NA LATA 2022-2027

							<ul style="list-style-type: none"> <li>- liczba zmodernizowanych obiektów</li> <li>- liczba miejsc, w których uległa poprawa dostępności</li> </ul>
15.	Budowa kompleksu rekreacyjnego na terenach przy zbiorniku – basen odkryty	Gmina Daleszyce	Borków	- zagospodarowanie terenu wokół zbiornika poprzez budowę basenu odkrytego wraz z pełną infrastrukturą towarzyszącą: brodziki, zjeżdżalnia wodna, sztuczna plaża, boisko do siatkówki plażowej, plac zabaw dla dzieci, budynek z prysznicami, toaletami i przebieralnią	12 000 000,00	2025-2027	<p>Projekt spełni założenia w sferze funkcjonalno-przestrzennej, gospodarczej oraz społecznej. Nastąpi zmiana sposobu zagospodarowania terenu, powstanie miejsce odpoczynku dla społeczności lokalnej oraz turystów, powstaną nowe miejsca pracy, dzięki budowie infrastruktury towarzyszącej</p> <p>Sposób oceny:</p> <ul style="list-style-type: none"> <li>- udział powierzchni biologicznie czynnej,</li> <li>- liczba obiektów rekreacyjnych oddanych do użytku,</li> <li>- liczba obiektów małej architektury na terenie</li> <li>- liczba wydarzeń zorganizowanych na obszarze rewitalizacji</li> <li>- liczba mieszkańców odwiedzających teren</li> <li>- liczba mieszkańców biorących udział w wydarzeniach odbywających się na obszarze rewitalizacji</li> </ul>
16.	Utworzenie Świetlicy wiejskiej	Gmina Daleszyce	Brzechów	- budowa i wyposażenie budynku świetlicy wiejskiej - zagospodarowanie terenu wokół świetlicy, zapewnienie miejsc parkingowych,	1 500 000,00	2024-2025	<p>Projekt spełni założenia w sferze społecznej, poprzez utworzenie nowego miejsca integracji społeczności lokalnej, spędzania wolnego czasu przez dzieci, seniorów oraz całe rodziny</p> <p>Sposób oceny:</p> <ul style="list-style-type: none"> <li>- liczba budynków dostosowanych do osób ze specjalnymi potrzebami,</li> <li>- liczba osób, których sytuacja uległa poprawie w wyniku działań rewitalizacyjnych</li> </ul>
17.	Budowa przyszkolnej infrastruktury sportowej	Gmina Daleszyce	Suków	- budowa wielofunkcyjnej infrastruktury przyszkolnej do gier zespołowych, ćwiczeń lekkoatletycznych oraz zewnętrznych	500 000,00	2025	<p>Projekt spełni założenia w sferze społecznej oraz funkcjonalno-przestrzennej, poprzez utworzenia miejsca sportu rekreacji dla dzieci i młodzieży szkolnej, nastąpi również nadani nowych funkcji terenom otaczającym szkołę w Sukowie</p> <p>Sposób oceny:</p> <ul style="list-style-type: none"> <li>- liczba obiektów dostosowanych do osób ze specjalnymi potrzebami,</li> </ul>

GMINNY PROGRAM REWITALIZACJI DLA GMINY DALESZYCE NA LATA 2022-2027

				lekcji wychowania fizycznego			- liczba osób korzystających z obiektu - liczba osób, których sytuacja uległa poprawie w wyniku działań rewitalizacyjnych
Projekty inwestycyjne uzupełniające							
1.	Odnowienie pomnika pl. Cedry	Gmina Daleszyce	Daleszyce	- działania polegające na odnowieniu pomnika	100 000,00	2024	Projekt spełni założenia w sferze społecznej, poprzez odnowienie miejsca pamięci, kultywowanie wydarzeń historycznych oraz wzmocnienia patriotyzmu wśród społeczności lokalnej  Sposób oceny - liczba zrewitalizowanych obiektów - liczba mieszkańców odwiedzających obiekt
2.	Ruiny młyna wodnego przy moście na rzece Belniance – działania renowacyjne	Inwestor prywatny	Słopiec	- działania renowacyjne i odtworzeniowe, - zabezpieczenie obiektu przed zniszczeniem, - zapewnienie infrastruktury towarzyszącej	700 000,00	2023-2027	Projekt spełni założenia w sferze funkcjonalno-przestrzennej oraz środowiskowej poprzez renowację obiektu zabytkowego, zabezpieczenie go przed zniszczeniem  Sposób oceny: - liczba zrewitalizowanych terenów zielonych, - udział powierzchni biologicznie czynnej, - liczba obiektów rekreacyjnych oddanych do użytku, - liczba obiektów małej architektury na terenie - liczba mieszkańców odwiedzających teren
3.	Oczyszczalnia ścieków w Daleszycach	Gmina Daleszyce	Daleszyce	- działania polegające na budowie instalacji fotowoltaicznej	1 500 000,00	2024-2026	Projekt spełni założenia w sferze środowiskowej poprzez rekultywację terenu oraz wprowadzenie rozwiązań w zakresie odnawialnych źródeł energii. Ponadto zmieni się funkcja funkcjonalno-przestrzenna terenu  Sposób oceny: - powierzchnia zrewitalizowanych terenów przemysłowych - liczba zrewitalizowanych terenów przemysłowych - udział wierzchni biologicznie czynnej
4.	Rewitalizacja mostów w msc. Kaczyn	Gmina Daleszyce	Marzysz (Kaczyn)	- prace naprawcze mostów w msc. Kaczyn,	2 000 000	2024-2025	Projekt spełni założenia w sferze społecznej oraz funkcjonalno-przestrzennej, poprzez zapewnienie dogodnego przejazdu mieszkańcom do innych

GMINNY PROGRAM REWITALIZACJI DLA GMINY DALESZYCE NA LATA 2022-2027

				- wzmocnienia nawierzchni, - podniesienie bezpieczeństwa przejazdu, - prace porządkujące ciek wodny,			miejscowości, wzrost bezpieczeństwa użytkowania oraz zmniejszenie ograniczenia dostępności  Sposób oceny: - liczba zmodernizowanych obiektów - liczba miejsc, w których uległa poprawa dostępności
Projekty nieinwestycyjne							
1.	Utworzenie oferty zajęć dla seniorów w ramach funkcjonujących klubów seniora	Gmina Daleszyce	Obszar rewitalizacji	- stworzenie oferty zajęć grupowych, indywidualnych dla seniorów, mających na celu integrację oraz zagospodarowanie czasu wolnego	750 000,00	2023-2024	Projekt spełni założenia w sferze społecznej, poprzez zapewnienie mieszkańcom obszaru rewitalizacji oferty zajęć dodatkowych, integracyjnych, rehabilitacyjnych, służących wzmocnieniu poczucia przynależności do społeczności lokalnej i zmniejszenie poczucia osamotnienia  Sposób oceny: - liczba osób korzystających z nowej oferty - liczba osób, których sytuacja życiowa w wyniku realizacji projektu poprawiła się - liczba zaktywizowanych osób
2.	Utworzenie oferty zajęć dla dzieci	Gmina Daleszyce	Obszar rewitalizacji	-spotkania integracyjne, wyjazdy	400 000,00	2023-2024	Projekt spełni założenia w sferze społecznej, poprzez aktywizację dzieci i młodzieży zamieszkującej obszar rewitalizacji w zakresie zajęć dodatkowych, wyjazdów edukacyjnych oraz spotkań integracyjnych, które będą miały na celu zmniejszenie dysproporcji między nimi a dziećmi z obszarów miejskich  Sposób oceny: - liczba dzieci korzystających z nowej oferty - liczba przeprowadzonych spotkań integracyjnych - liczba osób, których sytuacja życiowa w wyniku realizacji projektu poprawiła się

(źródło: Opracowanie własne)

**Opis działań zapewniających dostępność osobom ze szczególnymi potrzebami**

Dostępność dla osób ze szczególnymi potrzebami w w/w projektach/przedsięwzięciach zostanie zachowana poprzez zastosowanie zasady ich niedyskryminacji, w tym możliwości ich uczestnictwa w planowanych działaniach oraz poprzez możliwy rozwój infrastruktury dostosowanej do potrzeb osób o różnych ograniczeniach np. seniorów, niepełnosprawnych, rodziców z dziećmi, itd.

Podczas realizacji przedsięwzięć infrastrukturalnych zostaną głównie zastosowane rozwiązania z zakresu dostępności architektonicznej.

W poniższej tabeli przedstawiono lokalizację poszczególnych inwestycyjnych projektów rewitalizacyjnych.

**Tabela nr 4. Lokalizacja poszczególnych projektów rewitalizacyjnych**

<b>Lp.</b>	<b>Nazwa projektu/przedsięwzięcia</b>	<b>Lokalizacja</b>	<b>Numer działki</b>
1.	Teren przy wieży widokowej (wyrobisko po kopalni kamienia) oraz studnia na działce 280	Daleszyce	Dz. 233
2.	Dom Ludowy na skrzyżowaniu ul. Głowackiego i Kościelnej	Daleszyce	Dz. 1621/2
3.	Zagospodarowanie terenów po dawnym składowisku odpadów na górach przy obwodnicy – farma fotowoltaiczna	Daleszyce	Dz. 3102, 2950, 2053/3
4.	Rewitalizacja terenu ZUK (Zakład Usług Komunalnych) – tereny przemysłowe, pełna rekultywacja	Daleszyce	Dz. 2911/1
5.	Rewitalizacja Pl. Staszica – zazielenienie placu	Daleszyce	Dz. 2366/2
6.	Wyrobisko po eksploatacji kopalni kamienia – projekt tzw. mini kadzielnia – infrastruktura turystyczno-rekreacyjna, potencjał kulturalny (amfiteatr)	Słopiec	Dz. 828/2
7.	Słopiec tereny obok rezerwatu (tylko działania w zakresie ochrony przyrody, np. oznaczanie tras)	Słopiec	Dz. 779/3
8.	Zagospodarowanie centrum Słopca (rewitalizacja rynku)	Słopiec	Dz. 746/4

GMINNY PROGRAM REWITALIZACJI DLA GMINY DALESZYCE NA LATA 2022-2027

9.	Tereny podworskie wraz z ruinami budynku dworskiego	Szczecno	Dz. 728/32
10.	Zalew Wojciechów	Szczecno, Komórki	Dz. 653/5  Dz. 68/6
11.	Most na rzece Czarnej Nidzie na przejeździe do Sukowa	Marzysz, Suków	Dz. 19, 14/2, Dz. 1079/2  Dz. 194/22, 2568/2
12.	Suków Pomnik Ofiar Egzekucji 1942 – 1944	Suków Papiernia	Dz. 2899
13.	Ruiny tartaku - obecnie teren Lasów Państwowych wraz z kolejką wąskotorową	Niwy  Leśnictwo Sieraków oddział (oznaczenie z leśnictwa)	Dz. 1186
14.	Kładka i tereny przy zalewie	Borków/Słopiec	Dz. 672/2, 628/1, 621/3, 899/2, 900/2, 621/4, 621/2, 627/1
15.	Budowa kompleksu rekreacyjnego na terenach przy zbiorniku – basen odkryty	Borków	Dz. 268/44
16.	Utworzenie Świetlicy wiejskiej	Brzechów	Dz. 273
17.	Budowa boiska przyszkolnego	Suków	Dz. 658/2, 659/2
18.	Odnowienie pomnika pl. Cedry	Daleszyce	Dz. 2448
19.	Ruiny młyna wodnego przy moście na rzece Belniance	Słopiec	Dz. 724/3
20.	Oczyszczalnia ścieków w Daleszycach wraz z drogą dojazdową	Daleszyce	3344/1, 3278, 3336/1, 3336/2, 3558, 3335/1, 3335/2, 3280/3, 3280/1, 3280/4, 3329, 3330, 3331, 3228/2, 3332/2, 3333, 3327/2, 3323, 3325/2, 3324/2, 3321/2, 3320/2, 3281, 3282, 3326/2, 3336/2
21.	Rewitalizacja mostów w msc. Kaczyn wraz z zagospodarowaniem cieków wodnych	Kaczyn/Marzysz	270/1, 270/2, 385, 277, 398, 279, 383, 396, 815, 476, 475/2, 608, 399

(źródło: Opracowanie własne).

## **Rozdział VI. Mechanizmy integrowania projektów rewitalizacyjnych**

Projekty rewitalizacyjne zaplanowane w GPR mają bardzo zróżnicowany charakter. Jakkolwiek służą wspólnie realizacji celów programu, to jednak – w wymiarze praktycznym – mogą ze sobą kolidować, merytorycznie lub przestrzennie, osłabiając się wzajemnie albo rodząc problemy w realizacji. Stąd potrzeba zaplanowania efektywnych mechanizmów faktycznej koordynacji i integracji różnorodnych przedsięwzięć (zarówno „twardych” jak i „miękkich”), a także łagodzenia napięć, jakie mogą zaistnieć między poszczególnymi działaniami/przedsięwzięciami czy też rezultatami realizacji. W Programie zintegrowano różne działania służące realizacji celów rewitalizacji, w związku z czym zachowana została komplementarność dokumentu w aspektach odnoszących się do zaplanowanych przedsięwzięć i projektów rewitalizacyjnych. Kompleksowe rozwiązanie problemów jest nadrzędnym celem realizowanych przedsięwzięć rewitalizacyjnych, występujących na obszarze zdegradowanym. Poniżej zaprezentowano mechanizmy zachowania komplementarności działań (projektów) na poziomie programu w ujęciu przestrzennym, problemowym.

### **MECHANIZMY ZACHOWANIA KOMPLEMENTARNOŚCI DZIAŁAŃ W UJĘCIU PRZESTRZENNYM**

Przedsięwzięcia ujęte w programie skoncentrowane są na rozwiązanie określonych problemów istniejących na wybranych obszarach – podobszarach rewitalizacji. Projekty podstawowe zaplanowano do realizacji w Daleszycach, Borkowie, Sukowie, Szczecnie, Sukowie oraz Słopcu. Projekty te w głównej mierze pozwolą na realizację celu głównego jakim jest wykorzystanie walorów środowiska przyrodniczego oraz potencjału dziedzictwa kulturowego do poprawy jakości życia poprzez rewitalizację obszarów o wysokich wartościach przyrodniczych i kulturowych. Projekty realizowane będą na terenie każdego z podobszarów rewitalizacji. Poszczególne projekty dopełniają się wzajemnie w ujęciu przestrzennym, a także zostały skonstruowane w oparciu o cel, którym jest zniwelowanie problemów społecznych, w związku z czym działania podejmowane są kompatybilne względem siebie. Przedsięwzięcia nie prowadzą do marginalizacji społecznej oraz wykluczenia, a ich celem jest reintegracja społeczna osób wykluczonych. Planowane działania są komplementarne względem obszaru, na którym

będą realizowane, a w szczególności odnoszą się do obszaru, który jest objęty największą koncentracją problemów i negatywnych zjawisk.

#### MECHANIZMY ZACHOWANIA KOMPLEMENTARNOŚCI DZIAŁAŃ W UJĘCIU PROBLEMOWYM

Planowane przedsięwzięcia zostały stworzone po dokładnym zapoznaniu się z danymi pozyskanymi w trakcie wykonywania diagnozy oraz na podstawie działań partycypacyjnych, które były realizowane w trakcie przygotowywania Programu. Wynikają one również z potencjału rozwoju obszaru rewitalizacji, a także odpowiadają na potrzeby sygnalizowane w obszarach społecznym, gospodarczym, środowiskowym i przestrzenno-funkcjonalno-technicznym.

W aspekcie wzmocnienia kapitału społecznego szczególnie istotne są działania zmierzające do zwiększenia spójności społecznej. Instrumenty polityki społecznej zaplanowane w ramach GPR nastawione są przede wszystkim na likwidację bądź minimalizację przyczyn wykluczenia i włączenia społecznego – dlatego za kluczowe uznano interwencje w obiekty kulturalne i przestrzeń środowiskową Gminy, ważną dla mieszkańców. Zaplanowano działania, które będą częścią aktywnej polityki społecznej realizując Strategię Rozwiązywania Problemów Społecznych, a osoby dotknięte dysfunkcjami i deficytami będą miały szansę w pełni uczestniczyć w codziennym życiu ogółu społeczeństwa. Projekty rewitalizacyjne wskazane w GPR realizować będą również cele inwestycyjne ujęte w Strategii rozwoju gminy. Należy mieć jednak na uwadze, że w gminie Daleszyce nie identyfikuje się istotnych problemów społecznych jakie dotyczą typowych gmin wiejskich, gdyż gmina jest gminą wianuszkową przylegającą bezpośrednio do dużego ośrodka miejskiego jakim jest miasto Kielce. Z tego powodu projekty skierowane na cele społeczne mają charakter punktowy oddziałujące na wybrane aspekty problemów społecznych mieszkańców obszaru rewitalizacji.

Stopień kompatybilności poszczególnych projektów rewitalizacyjnych względem siebie jest znaczący, zaś łączna realizacja planowanych działań doprowadzi do marginalizacji problemów występujących na obszarze zdegradowanym i obszarze rewitalizacji.

**MECHANIZMY ZACHOWANIA KOMPLEMENTARNOŚCI DZIAŁAŃ W UJĘCIU INSTYTUCJONALNO-PROCEDURALNYM**

Zintegrowanie działań w ujęciu instytucjonalno-proceduralnym zagwarantowane zostało poprzez oparcie na idei otwartego rządu (ang. Open government). Model ten opiera się na idei zwiększenia zaangażowania obywateli w procesy rządzenia poprzez zapewnienie im dostępu do informacji i zasobów publicznych, a także stworzenie procedur umożliwiających uczestnictwo w procesie podejmowania decyzji aktualnie należących do domeny publiczno-prawnej. W celu zachowania komplementarności działań na poziomie Programu rewitalizacji zaplanowano działania przypisane do Komitetu Rewitalizacji oraz do UMiG. Model ten obejmuje „tradycyjne” działania wzmacniające demokrację partycypacyjną (takie jak konsultacje społeczne, czy dostęp do informacji publicznej) i uzupełnia je o nowe typy działań (takie jak dostęp do danych publicznych oraz ich ponowne wykorzystywanie przez obywateli). W ramach realizacji tego wymogu UMiG udostępniać będzie dane monitoringowe i ewaluacyjne dotyczące procesu rewitalizacji na stronie internetowej urzędu. Dodatkowo każdy z beneficjentów projektów rewitalizacyjnych będzie również udostępniać publicznie informacje sprawozdawcze z realizacji projektu na własnej stronie internetowej. Dla zapewnienia skuteczności procesu dane będą prezentowane za pośrednictwem Zespołu ds. rewitalizacji, którego zadaniem będzie ocena stopnia możliwości zrozumienia dostępnych danych przez interesariuszy rewitalizacji i potrzeba ich przetworzenia (m.in. w formie grafów, broszur, diagramów).

Idea otwartego rządu jest ściśle związana z postępującym rozwojem technologicznym, dostępnością cyfrowych narzędzi ułatwiających komunikację oraz usieciowieniem funkcjonowania jednostek i instytucji. Punktem wyjścia dla zastosowanej koncepcji są trzy wartości: przejrzystość, partycypacja i zaangażowanie oraz współpraca. Dwie dodatkowe to efektywność oraz otwartość, traktowana jako fundament pozostałych wartości oraz element składowy wszystkich działań na rzecz otwartego rządu. Na etapie wdrożenia Programu zamiast partycypacji zapewnione zostały mechanizmy gwarantujące zaangażowanie poszczególnych gminnych instytucji i podmiotów publicznych. Program pozwala na efektywne współdziałanie różnych jednostek organizacyjnych gminy (w tym m.in. MGOPS) oraz Policji. Planuje się zawarcie

szczegółowych porozumień regulujących zakres i częstotliwość zbieranych danych sprawozdawczych.

Celem takiego podejścia jest udostępnienie danych i informacji dotyczących stopnia rozwiązania konkretnego problemu zidentyfikowanego na obszarze zdegradowanym i obszarze rewitalizacji dla interesariuszy rewitalizacji. Dostęp do danych ma pozwolić interesariuszom monitorować skuteczność zmian społeczno-gospodarczych. Dodatkowym celem będzie zrozumienie, gdzie i w jaki sposób wydawane są publiczne pieniądze. Wymogi wynikające z projektów w zakresie rewitalizacji realizowane w perspektywie finansowej UE 2021-2027 sprawiają, że istotnie na znaczeniu zyskują projekty o największym potencjale instytucjonalno-proceduralnym. Współdziałanie na jego rzecz różnych instytucji oraz wzajemne uzupełnianie się i spójność procedur zostanie zapewnione na etapie programowania oraz na etapie wdrażania Programu.

#### MECHANIZMY INTEGRUJĄCE – ETAP PROGRAMOWANIA PROGRAMU

- Identyfikacja wspólnych obszarów interwencji pomiędzy Programem a innymi programami pomocowymi zapewniającymi możliwość dotacji zewnętrznych
- Zaangażowanie w prace Komitetu Rewitalizacji podmiotów reprezentujących różne sektory społeczny, gospodarczy i publiczny
- Identyfikacja kategorii beneficjentów mogących wspólnie aplikować o wsparcie lub współpracować przy wdrożeniu

#### MECHANIZMY INTEGRUJĄCE – ETAP WDRAŻANIA PROGRAMU

- Skoordynowanie terminów składania wniosków i wyboru projektów w ramach powiązanych ze sobą działań w poszczególnych przedsięwzięciach rewitalizacyjnych
- Współpraca UMiG z jednostkami samorządowymi (MGOPS Gminy Daleszyce)
- Monitorowane wdrożenia przez Komitet Rewitalizacji który będzie pełnił funkcję centrum łączności pomiędzy przedstawicielami UMiG, jednostek organizacyjnych, przedsiębiorcami oraz NGO's.
- Uruchomienie „banku projektów” mogących być uzupełnieniem projektów rewitalizacyjnych wpisanych do Programu – projekty zbierane w tym zakresie będą stanowić uzupełnienie już istniejących projektów rewitalizacyjnych lub ich

rozwiniecie; analiza takich projektów będzie się odbywać na etapie raportu monitorującego wdrożenie GPR

- Wprowadzenie wymogu uzyskania pozytywnej opinii Komitetu Rewitalizacji załączanej do wniosku aplikacyjnego zaświadczonego o spójności projektu z celami programu
- Nawiązanie ponadlokalnej współpracy z sąsiednimi gminami wdrażającymi Program w celu wymiany doświadczeń i dobrych praktyk we wdrożeniu Programu
- Ciągła analiza przez UMiG następstw podejmowanych decyzji dla polityki przestrzennej gminy
- Stałe monitorowanie przez UMiG warunków pozyskania dodatkowych środków wsparcia zewnętrznego w okresie programowania 2021-2027 (EFRR, EFS+, PS WŚ na lata 2023-2027, inne publiczne środki krajowe, środki budżetu państwa).

#### MECHANIZMY ZACHOWANIA KOMPLEMENTARNOŚCI DZIAŁAŃ W UJĘCIU ŹRÓDEŁ FINANSOWANIA

Projekty, które zostały zapisane w Programie mają zapewnione finansowanie z różnych źródeł, które wzajemnie się uzupełniają i łączą. Głównym źródłem finansowania projektów wskazanych w Programie będą środki programu Fundusze Europejskie dla Świętokrzyskiego na lata 2021-2027. Komplementarnie wykorzystane zostaną środki skierowane na wsparcie działań rewitalizacyjnych. Na etapie programowania Programu stwierdzono występowanie komplementarności międzyprogramowej z programami finansowanymi ze środków unijnych zaplanowanych do pozyskania na realizację poszczególnych projektów rewitalizacyjnych: środki własne gminy, środki budżetowe w ramach Funduszu Rozwoju Kultury Fizycznej, PFRON, Programy MKiDN, FIO oraz Rządowego Programu Aktywności Społecznej Osób Starszych, WFOŚiGW. Ponadto projekty zapisane w dokumencie dają także możliwość włączenia środków prywatnych w finansowanie procesów rewitalizacji. Planuje się wykorzystanie również środków ZIT w okresie 2021+. Wykluczone zostało ryzyko podwójnego dofinansowania projektów rewitalizacyjnych.

**MECHANIZMY ZACHOWANIA KOMPLEMENTARNOŚCI DZIAŁAŃ W UJĘCIU MIĘDZYOKRESOWYM**

O efektywnym połączeniu i skoordynowaniu zadań w ujęciu międzyokresowym stanowić będzie kontynuacja podjętych w poprzednim okresie działań, ale także istotna jest świadomość strategicznego wzmacniania ich w kolejnych okresach. GPR zachowuje ciągłość programową w stosunku do przedsięwzięć realizowanych w lata 2016-2023.

Głównym źródłem finansowania projektów LPR miało być działanie 6.5 RPO WŚ 2014-2020 – Rewitalizacja obszarów miejskich i wiejskich. Uzupełniającym źródłem działania 8.1 Równość mężczyzn i kobiet we wszystkich dziedzinach, w tym dostęp do zatrudnienia, rozwój kariery, godzenie życia zawodowego i prywatnego, RPO WŚ 2014-2020, działanie 9.2 Ułatwienie dostępu do wysokiej jakości usług społecznych i zdrowotnych, Program Wieloletni „Narodowy Program Rozwoju Czytelnictwa” Priorytet 2 „Infrastruktura Bibliotek 2016– 2020”, NFOŚiGW, Program „Wzmocnienie działań społeczności lokalnych dla zrównoważonego rozwoju”, PROW 2014-2020, LSR, Operacje w zakresie zachowania dziedzictwa lokalnego, PROW 2014-2020, PROW 2014-2020, Operacje w zakresie rozwoju kapitału społecznego, w tym przez podnoszenie wiedzy społeczności lokalnej w zakresie ochrony środowiska i zmian klimatycznych, także z wykorzystaniem rozwiązań innowacyjnych, PROW 2014-2020, operacje rozwój ogólnodostępnej i niekomercyjnej infrastruktury turystycznej, rekreacyjnej lub kulturalnej.

Pomimo tego, że Gmina posiada LPR wpisany do rejestru programów rewitalizacji w 2017 roku, gmina nie korzystała jednak ze środków regionalnych przeznaczonych na rewitalizację w ramach działania 6.4 RPO WŚ na lata 2014-2020. Powodem był brak środków konkursowych w okresie, w którym LPR został wpisany do wykazu programów rewitalizacji prowadzonym przez Samorząd Województwa i nie ogłaszaniu kolejnych naborów wniosków na to działanie. Pomimo braku finansowania projektów ze środków dedykowanych na rewitalizację pozyskano środki z innych źródeł lub po modyfikacji dokonano realizacji projektów rewitalizacyjnych.

Analiza doświadczeń wdrożenia LPR pokazuje brak realizacji projektów miękkich wpisanych do programu. Należy założyć, że wnioskodawcy błędnie zakładają, że realizacja projektów wpisanych do LPR dokonywana powinna być przez UMiG

tymczasem wpisanie projektu do programu stanowić miało podstawę dla wnioskodawcy do dalszego występowania i finalnej realizacji projektów dzięki pozyskaniu środków zewnętrznych zidentyfikowanych na etapie pracy diagnostycznej LPR.

Projekty GPR odnosić się będą do projektów rewitalizacyjnych z LPR 2016-2023. Projekt GPR 1. Zagospodarowanie i dostosowanie do nowych potrzeb obszaru ZUK (projekt podstawowy) nawiązywać będzie obszarowo i problemowo do projektu LPR, nr 3. Zmiana Przebudowa i zagospodarowanie budynku Domu Ludowego.

## **Rozdział VII. Opis powiązań programu rewitalizacji z dokumentami strategicznymi i planistycznymi**

Proces programowania Programu został opracowany w sposób, który uwzględnia zakres rewitalizacji wynikający z dokumentów strategicznych krajowych regionalnych i lokalnych. Zgodnie z przepisami w sprawie rewitalizacji zapewniono przede wszystkim spójność zapisów Programu z kierunkami rozwoju Gminy wskazanymi w lokalnych dokumentach strategicznych.

### **Powiązania GPR ze Strategią Rozwoju Gminy Daleszyce na lata 2012-2020**

W okresie opracowania niniejszego GPR Gmina Daleszyce była również na etapie opracowania nowej strategii gminnej. Opracowana została część diagnostyczna, lecz nie przyjęto nowej strategii. W związku z tym dokumentem obowiązującym na okres opracowania GPR była strategia rozwoju gminy przyjęta uchwałą nr XXIX/10/2017 Rady Miejskiej w Daleszycach z dnia 23 stycznia 2017 roku. W dokumencie strategicznym określono cele rozwojowe tj.: *Rozwój gospodarki oraz aktywności i przedsiębiorczości mieszkańców gminy* (cel strategiczny 1) *Silna kultura i tożsamość lokalna oraz efektywne wykorzystanie potencjałów dla zwiększenia atrakcyjności turystycznej Gminy Daleszyce oraz popytu na turystykę* (cel strategiczny 2), *Wysoka dostępność i jakość usług publicznych* (cel strategiczny 3), *Sprawny, efektywny i partnerski system zarządzania publicznego* (cel strategiczny 4).

Realizacja projektów rewitalizacyjnych wpłynie przede wszystkim na osiągnięcie celu strategicznego 2 odnoszącego się do działań w zakresie kultury, turystyki oraz ochrony środowiska. Ustawa o rewitalizacji nadała rewitalizacji nowe znaczenie: jest ona interwencją w kryzys społeczny, a dopiero potem – gospodarczy, ekologiczny, funkcjonalno-przestrzenny i techniczny. Ze względu na swój – wskazany Ustawą – interdyscyplinarny charakter, GPR nie jest jedną z polityk branżowych Gminy Daleszyce, ale strategicznym narzędziem systemowym na etapie programowania. GPR jest płaszczyzną integracji działań rewitalizacyjnych mogących należeć merytorycznie do różnych polityk branżowych, na etapie wdrażania – GPR jest ramą operacyjną służącą spójnemu zarządzaniu działaniami z obszaru różnych branż merytorycznych. Przy takim

usytuowaniu GPR w systemie realizacji polityk i strategii gminnych, system ten staje się spójny, a całość działań strategicznych jest efektywniejsza.

#### Powiązania GPR ze Studium uwarunkowań i kierunków zagospodarowania przestrzennego gminy Daleszyce

Studium uwarunkowań i kierunków zagospodarowania przestrzennego Gminy Daleszyce przyjęte *Nr XLIV/43/2010 Rady Miejskiej w Daleszycach z dnia 29.06.2010r.* określa m.in. uwarunkowania rozwoju gminy. W zakresie przyszłych działań rewitalizacyjnych, w odniesieniu do zapisów Studium, wskazać należy w zakresie uwarunkowań przestrzennych: zachowanie walorów rekreacyjnych środowiska przyrodniczego i przejściowo rolniczej przestrzeni produkcyjnej jest ograniczeniem rozwoju funkcji mieszkaniowej i działalności gospodarczej na rzecz zagospodarowania rekreacyjnego. W zakresie jakości życia mieszkańców zagrożenia stwarzają: niekorzystny wpływ na środowisko emitorów zanieczyszczeń przede wszystkim działalność komunikacji. Z kolei – w zakresie poziomu życia mieszkańców – niski poziom urządzeń rekreacyjno-turystycznych bazujących na atrakcyjnych zasobach przyrodniczych gminy. W zakresie infrastruktury technicznej rozwój urbanistyczny warunkuje: - skanalizowanie wszystkich obszarów zainwestowania, - rozwiązanie gospodarki ściekami deszczowymi i odwodnienia terenów, - rozwiązanie problemu utylizacji odpadów, - zachowanie rezerw terenowych pod inwestycje o funkcjach ponadlokalnych.

#### Powiązania GPR ze Strategią Rozwiązywania Problemów Społecznych Gminy Daleszyce 2021-2030

Strategia Rozwiązywania Problemów Społecznych Gminy Daleszyce na lata 2021-2030 – została przyjęta Uchwałą XXXVIII/330/2021 z dnia 26 stycznia 2021 roku. Celem głównym strategii jest stworzenie mieszkańcom Gminy warunków do godnego życia i rozwoju umożliwiającego pełnienie ról społecznych i integrację społeczną. Realizacja celu głównego odbędzie się poprzez realizację celów strategicznych, celów operacyjnych oraz kierunków działań: Cel strategiczny I: Przeciwdziałanie ubóstwu i bezrobociu, Cel strategiczny II: Pomoc starszym i niepełnosprawnym, Cel strategiczny III: Wsparcie rodziny, przeciwdziałanie przemocy i przestępstwom, Cel strategiczny IV.

Przeciwdziałanie uzależnieniom. Ostatni z celów strategii realizowany jest również w ramach Gminnego programu profilaktyki i rozwiązywania problemów alkoholowych.

**Powiązania GPR z Gminnym Programem opieki nad zabytkami dla Gminy Daleszyce na lata 2021-2024**

Gminny program opieki nad zabytkami dla Miasta i Gminy Daleszyce na lata 2021-2024 zakłada pięć priorytetów realizacji Gminnego programu opieki nad zabytkami dla Miasta i Gminy Daleszyce. Są to: Priorytet I. Tworzenie warunków do ochrony krajobrazu kulturowego i pojedynczych zabytków przed zniszczeniem i dewaloryzacją — przestrzenne oddalanie lub likwidacja źródeł dewaloryzacji, Priorytet II. Objęcie ochroną prawną obszarów o najcenniejszych walorach dziedzictwa kulturowego, Priorytet III. Tworzenie warunków do udostępnienia dziedzictwa kulturowego na cele turystyczne i promocyjno-kulturotwórcze, Priorytet IV. Wkomponowanie walorów dziedzictwa kulturowego we współczesne struktury funkcjonalno-przestrzenne i środowiskowe oraz Priorytet V. Utrzymanie i restytucja specyfiki kulturowej województwa, głównego elementu tożsamości regionalnej i wyróżnika regionu w procesie integracji z UE.

W zakresie rewitalizacji szczególnie ważny jest kierunek działania: rewaloryzacja, rekultywacja obszarowa i promocja odzyskanych walorów.

**Powiązania GPR ze Strategią Rozwoju Województwa Świętokrzyskiego 2030+**

Strategia Rozwoju Województwa Świętokrzyskiego 2030+ stanowi załącznik nr 1 do uchwały Nr XXX/406/21 Zarządu Województwa Świętokrzyskiego z dnia 29 marca 2021 r. Jest to główny, wojewódzki dokument strategiczny, w którym przyjęto cztery cele strategiczne: Inteligentna gospodarka i aktywni ludzie; przyjazny dla środowiska i czysty region; wspólnota i bezpieczna przestrzeń, które łączą ludzi; sprawne zarządzanie regionem. W Strategii wojewódzkiej wskazuje się, że w ośrodkach osadniczych występuje wiele obszarów zdegradowanych, które ze względu na koncentrację problemów rozwojowych, wymagają zintegrowanych działań rewitalizacyjnych, nakierowanych na trwałą poprawę jakości życia społeczności lokalnej. W Kielcach i ośrodkach subregionalnych obszary rewitalizacji obejmują niskiej jakości przestrzenie publiczne oraz tereny substandardowej zabudowy o niskiej jakości zagospodarowania i złym stanie technicznym (w tym obiekty zabytkowe), na których koncentrują się negatywne zjawiska

społeczne, m.in.: bezrobocie, ubóstwo, przestępczość. Dużą rolę w dynamizowaniu procesów rewitalizacji odgrywa dofinansowanie z funduszy unijnych, dzięki któremu wiele obszarów zdegradowanych przeszło już zmiany strukturalne i wizerunkowe. Wciąż niezbędna jest jednak realizacja działań, mających na celu wzmacnianie lub przywracanie aktywności społeczno-gospodarczej. A zatem – pośród wyzwań dla rozwoju województwa świętokrzyskiego wskazano rewitalizację obszarów zdegradowanych. Cele strategiczne, które są spójne z założeniami GPR to obszar: cel szczegółowy 2.1.7. Ochrona i kształtowanie krajobrazu; cel szczegółowy 3.1.4 – rozwój instytucji kultury i dziedzictwa kulturowego, cel szczegółowy 3.1.5. – poprawa warunków dla zwiększenia aktywności społecznej i obywatelskiej mieszkańców, cel szczegółowy 3.3.4 – rewitalizacja obszarów zdegradowanych. Projekty rewitalizacyjne GPR realizować będą przede wszystkim działania 3.1.4.

#### Powiązania GPR z Programem Ochrony Środowiska dla Województwa Świętokrzyskiego do roku 2022 oraz Programem Ochrony Powietrza dla Województwa Świętokrzyskiego

Program Ochrony Środowiska dla Województwa Świętokrzyskiego do roku 2025 przyjęty uchwałą Sejmiku Województwa Świętokrzyskiego nr XX/290/16 z 5 lutego 2016 r. oraz Program ochrony powietrza dla województwa świętokrzyskiego, w których zostały przekroczone poziomy dopuszczalne i docelowe substancji w powietrzu, przyjęty uchwałą nr XXII/291/20 z dnia 29 czerwca 2020 r. Ten drugi wśród przyczyn złego stanu jakości powietrza na terenie województwa wskazuje stale rosnącą liczbę pojazdów na drogach przy jednoczesnym braku obwodnic, niewydolnym systemie transportu zbiorowego i braku na wielu obszarach alternatywnych do transportu indywidualnego środków komunikacji, a także wymienia problem niskiej świadomości ekologicznej mieszkańców województwa. Dokument określa jednocześnie cele, kierunki i działania z zakresu transportu. Działania minimalizujące negatywny wpływ transportu i zanieczyszczenia pochodzącego ze źródeł niskiej emisji zaplanowane w planie ochrony powietrza będą realizowane w zakresie projektów rewitalizacyjnych GPR.

#### Powiązania GPR z Celami rozwojowymi UE CP5 Europa bliżej obywateli

Celem oddziaływania na wyzwania rozwojowe UE określono w okresie programowania 2021- 2027 poszczególne cele: CP1. Bardziej inteligentna Europa (EFRR) CP2. Bardziej

przyjazna dla środowiska niskoemisyjna Europa (EFRR) CP3. Lepiej połączona Europa (EFRR) CP4. Europa o silniejszym wymiarze społecznym (EFRR i EFS+) CP5. Europa bliżej obywateli (EFRR). Ostatni z celów będzie realizowany w zakresie rewitalizacji projektów obejmujących adaptację i wyposażenie istniejących zdegradowanych budynków, zagospodarowanie terenów i przestrzeni, budowa, rozbudowa i przebudowa podstawowej infrastruktury komunalnej, inwestycje dotyczące systemów poprawy bezpieczeństwa oraz dziedzictwo kulturowe i naturalne (konserwacja zabytków ruchomych, prace restauratorskie i konserwatorskie budynków zabytkowych, odbudowa, budowa, rozbudowa obiektów dziedzictwa naturalnego).

#### Powiązania GPR ze Strategią Odpowiedzialnego Rozwoju 2020

Uchwałą nr 8 Rady Ministrów z dnia 14 lutego 2017 r. przyjęta została Strategia na rzecz Odpowiedzialnego Rozwoju do roku 2020 (z perspektywą do 2030 r.). W Strategii wskazano cel 3. Aktywne gospodarczo i przyjazne mieszkańcom Miasta, a w ramach celów operacyjnych cel 3.1. Poprawa warunków rozwojowych polskich miast, działania do 2020 r. Pośród działań tych określono konieczność dążenia do Wspierania realizacji zintegrowanych działań rewitalizacyjnych na podstawie programów rewitalizacji ukierunkowanych na przekształcenie obszarów zdegradowanych (w wymiarze społecznym, gospodarczym, środowiskowym, przestrzenno-funkcjonalnym, technicznym). Drugim kierunkiem działania w ramach celu skierowanego na rozwój terenów zurbanizowanych jest promowanie podejścia partycypacyjnego w podejmowaniu decyzji oraz w zakresie zarządzania miastami i realizacji działań rewitalizacyjnych, w tym nacisk na realizację niskoemisyjnych strategii miejskich oraz strategii zrównoważonej mobilności miejskiej na funkcjonalnych obszarach zurbanizowanych.

#### Powiązania GPR ze Krajową Strategią Rozwoju Regionalnego 2030: Regiony, Miasta, Obszary Wiejskie

Krajowa Strategia Rozwoju Regionalnego 2030 (zwana dalej KSRR) rozwija postanowienia Strategii na rzecz Odpowiedzialnego Rozwoju do roku 2020 (z perspektywą do 2030 r.), określone w filarze rozwój społecznie wrażliwy i terytorialnie zrównoważony. KSRR jest podstawowym dokumentem strategicznym polityki

regionalnej państwa w perspektywie do 2030 r.” W dokumencie zapisano cel: Cel 1. Zwiększenie spójności rozwoju kraju w wymiarze społecznym, gospodarczym, środowiskowym i przestrzennym. W jego ramach wskazano, że w dążeniu do zapewnienia spójności terytorialnej i wyrównywania szans obszarów borykających się z problemami rozwojowymi lub restrukturyzacyjnymi wykorzystana zostanie rewitalizacja – jako proces wyprowadzania ze stanu kryzysowego obszarów zdegradowanych (tj. terytoria wewnętrzne gminy, na których zidentyfikowano stan kryzysowy w sferze, przede wszystkim, społecznej, a także gospodarczej, środowiskowej, przestrzenno-funkcjonalnej lub technicznej). Działania rewitalizacyjne będą prowadzone na różnego typu obszarach miejskich i wiejskich, które nie są w stanie poradzić sobie same ze skalą lokalnych wyzwań i problemów spowodowanych degradacją zabudowy, czy pozostałymi elementami tkanki miejskiej, licznymi problemami gospodarczymi, demograficznymi, przestrzennymi i środowiskowymi. Rewitalizacja będzie wykorzystana jako jeden z impulsów przyspieszających procesy restrukturyzacyjne na obszarach zurbanizowanych, zmagających się głównie z trudnościami przemian społecznych czy degradacją materialną. Regulacje w zakresie rewitalizacji (obszary miejskie) i odnowy wsi powinny być zbieżne co do zasad ogólnych, a jednocześnie dopasowane do struktury osadniczej. Powinny one uwzględniać specyfikę problemów, potencjał finansowy i instytucjonalny, kapitał społeczny, które są odmienne na wsi i w miastach. W dokumencie wskazano odpowiedzialności poszczególnych jednostek administracji publicznej, która na poziomie lokalnym powinna prowadzić efektywne i skuteczne działania rewitalizacyjne przez miasta na podstawie programów rewitalizacji oraz prowadzić efektywne i skuteczne działania naprawcze przez gminy na obszarach wiejskich na podstawie programów odnowy wsi (uwzględniających aktywizację społeczną i gospodarczą).

#### Powiązania GPR z Krajową Polityką Miejską

Niniejszy program był tworzony ze starannym zachowaniem zgodności ze wszystkimi zapisami Krajowej Polityki Miejskiej w zakresie rewitalizacji. GPR jest w całości spójny z zapisami wątku tematycznego 4.5. KPM zatytułowanego „Rewitalizacja”. W strukturze celów rewitalizacja jest realizowana w ramach celu III: Odbudowa zdolności do rozwoju poprzez rewitalizację zdegradowanych społecznie, ekonomicznie i fizycznie obszarów miejskich. Zgodnie z dokumentem strategicznym celem działań w zakresie rewitalizacji

jest zmiana strukturalna danego obszaru – poprzez modernizację tkanki miejskiej oraz wzmocnienie lub przywrócenie na nim aktywności gospodarczej i społecznej – poprawa jakości życia mieszkańców. Celem polityki miejskiej w zakresie rewitalizacji powinno być wypracowanie i wdrażanie skutecznych mechanizmów koordynowania i integrowania zadań i działań różnych podmiotów, w tym prywatnych, w przygotowaniu i prowadzeniu kompleksowych przedsięwzięć rewitalizacyjnych. Zgodnie z założeniami Krajowej Polityki Miejskiej rewitalizacja jest ważną częścią myślenia o rozwoju miasta – powinna stać się kluczowym programem społecznym i gospodarczym miasta w odniesieniu do jego obszarów problemowych. Równocześnie jest ona procesem długotrwałym, kosztownym i wymagającym zachowania ciągłości oraz konsekwencji. Co więcej, wymaga trafnego zidentyfikowania i uruchomienia lokalnych potencjałów, co często jest trudnym wyzwaniem.

#### Powiązania z Agendą 2030 na rzecz zrównoważonego rozwoju

*Agenda 2030 na rzecz zrównoważonego rozwoju*, przyjęta w 2015 r. przez 193 państwa Organizacji Narodów Zjednoczonych (ONZ), to program działań o bezprecedensowym zakresie i znaczeniu, definiujący model zrównoważonego rozwoju na poziomie globalnym. Zgodnie z Agendą 2030 współczesny wysiłek modernizacyjny powinien koncentrować się na wyeliminowaniu ubóstwa we wszystkich jego przejawach, przy równoczesnej realizacji szeregu celów gospodarczych, społecznych i środowiskowych.

Analiza spójności dokumentów strategicznych z Agendą ONZ 2030 stanowi swego rodzaju novum w polskiej polityce rozwoju. Zobowiązanie do realizacji Agendy jest dobrowolne i nie umocowane w instrumentach finansowych, z których mogłaby korzystać Polska lub polskie regiony. Niemniej układ celów Agendy wyznacza uniwersalny, globalny model zrównoważonego rozwoju, a sygnatariusze Agendy, w tym Polska, solidarnie zobowiązali się do aktywnej realizacji i monitorowania jej postępu.

Założenia niniejszego Gminnego Programu Rewitalizacji wpisują się w większość celów wskazanych w Agendzie, przy czym największa spójność występuje pomiędzy:

- *Cel 1. Wyeliminować ubóstwo we wszystkich jego formach na całym świecie;*
- *Cel 3. Zapewnić wszystkim ludziom w każdym wieku zdrowe życie oraz promować dobrobyt;*

- *Cel 4. Zapewnić wszystkim wysokiej jakości edukację oraz promować uczenie się przez całe życie;*
- *Cel 5. Osiągnąć równość płci oraz wzmocnić pozycję kobiet i dziewcząt;*
- *Cel 7. Zapewnić wszystkim dostęp do źródeł stabilnej, zrównoważonej i nowoczesnej energii po przystępnej cenie;*
- *Cel 8. Promować stabilny, zrównoważony i inkluzywny wzrost gospodarczy, pełne i produktywne zatrudnienie oraz godną pracę dla wszystkich ludzi;*
- *Cel 9. Budować stabilną infrastrukturę, promować zrównoważone uprzemysłowienie oraz wspierać innowacyjność;*
- *Cel 11. Uczynić miasta i osiedla ludzkie bezpiecznymi, stabilnymi, zrównoważonymi oraz sprzyjającymi włączeniu społecznemu;*
- *Cel 13. Podjąć pilne działania w celu przeciwdziałania zmianom klimatu i ich skutkom;*
- *Cel 15. Chronić, przywrócić oraz promować zrównoważone użytkowanie ekosystemów lądowych, zrównoważone gospodarowanie lasami, zwalczać pustynnienie, powstrzymywać i odwracać proces degradacji gleby oraz powstrzymać utratę różnorodności biologicznej;*
- *Cel 16. Promować pokojowe i inkluzywne społeczeństwa, zapewnić wszystkim ludziom dostęp do wymiaru sprawiedliwości oraz budować na wszystkich szczeblach skuteczne i odpowiedzialne instytucje, sprzyjające włączeniu społecznemu.*

Spójność założeń GPR z wyżej wymienionymi celami, przejawia się bezpośrednio lub pośrednio w celu strategicznym 2 – Integracja społeczna mieszkańców i budowanie tożsamości lokalnej.

#### Powiązania z Umową Partnerstwa dla realizacji polityki spójności 2021- 2027 w Polsce

Umowa Partnerstwa określa strategiczne kierunki programowania i ustalenia dotyczące skutecznego i efektywnego korzystania z Europejskiego Funduszu Rozwoju Regionalnego (EFRR), Europejskiego Funduszu Społecznego Plus (EFS+), Funduszu Spójności (FS), Funduszu na rzecz Sprawiedliwej Transformacji (FST) i Europejskiego Funduszu Morskiego, Rybackiego i Akwakultury (EFMRA) na okres od dnia 1 stycznia 2021 r. do dnia 31 grudnia 2027 r. Dokument ten zawiera 6 celów, są to:

- *Bardziej konkurencyjna i inteligentna Europa dzięki promowaniu innowacyjnej i inteligentnej transformacji gospodarczej;*
- *Bardziej przyjazna dla środowiska niskoemisyjna Europa;*
- *Lepiej połączona Europa;*
- *Europa o silniejszym wymiarze społecznym;*
- *Europa bliższa obywatelom;*
- *Umożliwienie regionom i obywatelom łagodzenia społecznych, gospodarczych i środowiskowych skutków.*

Proces rewitalizacji wpisuje się wprost w cel polityki 5 „Europa bliższa obywatelom”: *szczególnym rodzajem działań podejmowanych w ramach CP5 będzie kontynuacja procesu wyprowadzania ze stanu kryzysowego obszarów zdegradowanych. Wspierane będą kompleksowe, zintegrowane działania na rzecz: lokalnej społeczności i gospodarki, ładu przestrzennego i zrównoważonego gospodarowania przestrzenią, skoncentrowane terytorialnie i prowadzone przez interesariuszy rewitalizacji na podstawie gminnego programu rewitalizacji. W Umowie Partnerstwa określono oczekiwane rezultaty interwencji w ramach poszczególnych celów. Jednym z rezultatów przewidzianych w ramach CP5 jest przyczynienie się działań związanych z rewitalizacją do zmniejszenia problemów społecznych i gospodarczych w obszarach zdegradowanych wyznaczonych do rewitalizacji. Realizacja celu poprawi także bezpieczeństwo przestrzeni publicznych i zdolności samorządu lokalnego do współpracy w zakresie polityki bezpieczeństwa oraz reagowania na różnego rodzaju zagrożenia w przestrzeni publicznej.*

Wszystkie założone cele i kierunki działań w niniejszym GPR są spójne i zgodne z zapisami Umowy Partnerstwa i wpisują się szczególnie w cel polityki 5.

#### Powiązania z Polityką Ekologiczną Państwa 2030

W systemie dokumentów strategicznych *Polityka Ekologiczna Państwa 2030 – strategia rozwoju w obszarze środowiska i gospodarki wodnej (PEP2030)* stanowi doprecyzowanie i operacjonalizację zapisów SOR. W związku z powyższym, cel główny PEP2030, tj. *Rozwój potencjału środowiska na rzecz obywateli i przedsiębiorców*, został przeniesiony wprost z SOR. Cele szczegółowe zostały doprecyzowane i określone w odpowiedzi na najważniejsze trendy w obszarze środowiska:

*Cel I: Środowisko i zdrowie. Poprawa jakości środowiska i bezpieczeństwa ekologicznego;*

*Cel II: Środowisko i gospodarka. Zrównoważone gospodarowanie zasobami środowiska;*

*Cel III: Środowisko i klimat. Łagodzenie zmian klimatu i adaptacja do nich oraz zarządzanie ryzykiem klęsk żywiołowych.*

Na cele te w sposób bezpośredni lub pośredni odpowiada w szczególności następujący GPR: Cel strategiczny 3 – Budowa marki obszaru rewitalizowanego i gminy poprzez wzmocnienie jej potencjałów społecznych, przestrzennych, infrastrukturalnych, gospodarczych i środowiskowych.

Podsumowując, działania rewitalizacyjne zaplanowane w ramach programu rewitalizacji Gminy Daleszyce wynikać będą z celów i kierunków działań określonych w dokumentach strategicznych na poziomie lokalnym, regionalnym i krajowym.

## **Rozdział VIII. System wdrożenia programu**

### **Realizacja (wdrożenie) Programu**

Na system realizacji (wdrożenia) Programu składać się będą Burmistrz Miasta i Gminy działający przez Urząd Miasta i Gminy i zidentyfikowaną komórkę odpowiedzialną za koordynację wdrożenia programu rewitalizacji – a w niej Koordynator programu rewitalizacji. Zarządzanie Programem będzie odbywać się zatem w ramach istniejących struktur UMiG, przez co nie przewiduje się dodatkowych kosztów na zarządzanie Programem.

Do jego zadań należeć będzie między innymi: zapewnienie zgodności realizacji Programu z poszczególnymi dokumentami programowymi wyższego rzędu np. Wieloletni Plan Inwestycyjny, budżet Gminy, Wieloletnia Prognoza Finansowa, inne gminne programy (np. program współpracy z organizacjami pozarządowymi, itp.); zapewnienie przygotowania i wdrożenia planu działań w zakresie informacji i promocji Programu; przygotowanie rocznych raportów dotyczących wdrażania Programu na potrzeby przedłożenia raportu przez Burmistrza.

Zasady monitoringu i sprawozdawczości Programu opisane zostały w Rozdziale: „System monitorowania i oceny gminnego programu rewitalizacji”. Koordynator Programu Rewitalizacji działający w strukturze UMiG współpracować będzie z jednostkami gminnymi w niezbędnym zakresie uzależnionym charakterem i specyfiką poszczególnych zadań z innymi referatami i jednostkami UMiG. Zakres współpracy i Koordynator Programu Rewitalizacji działający w strukturze UMiG współpracować będzie z jednostkami gminnymi w niezbędnym zakresie uzależnionym charakterem i specyfiką poszczególnych zadań z innymi referatami i jednostkami UMiG. Zakres współpracy i nadzoru uzgadniany będzie dla każdego projektu indywidualnie. Wśród nich znajdują się: Wydział Planowania i Finansów, Wydział Inwestycji, Ochrony Środowiska i Nieruchomości, Wydział Administracji i Rozwoju. Oprócz komórek organizacyjnych UMiG we wdrażaniu Programu uczestniczyć będą gminne jednostki organizacyjne. Do jednostek tych zaliczyć należy: MGOPS Gminy Daleszyce. Istotnym elementem wdrożenia Programu będzie promocja realizowana przez UMiG Referat Promocji. Promocja dokumentu i efektów wdrożenia wśród beneficjentów projektów rewitalizacyjnych

i interesariuszy rewitalizacji jest ważnym elementem realizacji Programu. Celem głównym działań promocyjnych będzie zachęcenie interesariuszy do aktywnego udziału we wdrożeniu i realizacji Programu. Celem dodatkowym będzie promocja zrealizowanych projektów rewitalizacyjnych. Zakłada się następujące cele szczegółowe działań promocyjnych nakierowane na interakcję z interesariuszami rewitalizacji:

Rycina 1. Cele szczegółowe działań promocyjnych Programu

Pobudzenie zaangażowania interesariuszy rewitalizacji i lokalnych liderów do planowania działań, na rzecz dobra wspólnego obszaru zdegradowanego

Pobudzenie aktywności mieszkańców do wspólnych działań służących poprawie jakości życia

Zachęcenie jak największej liczby mieszkańców sołectw do zajęcia stanowiska wobec danego problemu społecznego i poprzez świadomą i aktywną postawę włączenia się do wspólnego działania na rzecz jego rozwiązania

Zapewnienie jawności procesu opracowania Programu oraz zainteresowanie mieszkańców jego efektami

Zwiększenie zainteresowania interesariuszy rewitalizacji udziałem w modyfikacji zakresu przedsięwzięć rewitalizacyjnych w celu maksymalizacji efektów dla społeczności lokalnej

*(Źródło: Opracowanie własne)*

Informacje o stanie realizacji Programu zamieszczane będą w lokalnej prasie, na stronie internetowej Gminy, w materiałach i broszurach promocyjnych i informacyjnych. Podczas działań promocyjnych planuje się zaangażowanie społeczności lokalnej w sposób bezpośredni – interaktywny. Przewiduje się kontynuację prowadzenia oddzielnej zakładki tematycznej dotyczącej wdrożenia Programu na stronie internetowej UMiG. Dodatkowym narzędziem partycypacji z interesariuszami rewitalizacji podczas wdrożenia Programu będzie celowy dobór programów planowanych imprez i wydarzeń aktywizujących obejmujący prezentacje stanu wdrożenia Programu i dobre przykłady realizacji projektów rewitalizacyjnych. Udział przedstawicieli mieszkańców zapewniony zostanie również w pracach Komitetu Rewitalizacji.

## **Rozdział IX. System monitorowania i oceny gminnego programu rewitalizacji**

Zgodnie z art. 22 ust. 1 ustawy z dnia 9 października 2015 r. o rewitalizacji Gminny program rewitalizacji podlega ocenie aktualności i stopnia realizacji, dokonanej przez Burmistrza, co najmniej raz na 3 lata, zgodnie z systemem monitorowania i oceny określonym w tym programie. Według art. 22 ust. 2. ww. ustawy ocena sporządzona przez Burmistrza podlega zaopiniowaniu przez Komitet Rewitalizacji oraz ogłoszeniu na stronie gminy w Biuletynie Informacji Publicznej. Poniżej zaprezentowano opis szczegółowych rozwiązań dotyczących monitorowania i oceny programu:

### **Monitoring i sprawozdawczość**

Monitoring to proces systematycznego zbierania i analizowania danych dotyczących realizacji działania. Celem monitoringu jest bieżąca ocena realizacji zadań strategicznych, poprzez kontrolowanie, czy dane zadania zostały w pełny sposób zrealizowane w zakładanym czasie, czy osiągnięte zostały planowane rezultaty oraz czy nie zostały przekroczone przeznaczone na realizację działań środki finansowe. W systemie monitorowania dokonano wyboru poniższych wskaźników pozwalających monitorować efekt długofalowy całego Programu. Wskaźniki dotyczącego całego Programu należy odróżnić od wskaźników monitorujących poszczególne przedsięwzięcia rewitalizacyjne. Wskaźniki oddziaływania mierzą zmiany zachodzące w wyniku wdrażania Programu i poszczególnych przedsięwzięć i projektów rewitalizacyjnych. Wskaźniki dotyczące całego obszaru zidentyfikowanego jako obszar rewitalizacji, na którym realizowane będą działania rewitalizacyjne. Proces monitoringu będzie zatem zadaniem ciągłym po przyjęciu Programu, w którym zakłada się aktywne uczestnictwo podmiotów realizujących projekty rewitalizacyjne oraz interesariuszy rewitalizacji, czyli przede wszystkim mieszkańcy obszaru rewitalizacji.

Opracowane zostanie wybrane narzędzie bazodanowe, w którym będą gromadzone dane takie jak stan realizacji projektów rewitalizacyjnych i aktualizowane w okresie rocznym. Wskaźniki produktu i rezultatu poszczególnych projektów będą zbierane corocznie w formie aktualizacji danych. Ich analiza powinna odbywać się natomiast dwukrotnie w okresie realizacji programu, jako przegląd śródkresowy i końcowy. System

monitorowania wskaźników projektów rewitalizacyjnych polegałyby na opracowaniu syntetycznej tabelarycznej informacji odnoszącej się do rocznego okresu wdrożenia programu. Dane będą aktualizowane przez właściwe komórki organizacyjne w terminie do 15 lutego roku następnego po roku sprawozdawczym. Monitorowanie postępu rzeczowego w ramach GPR powinno być prowadzone przez Koordynatora programu rewitalizacji na bieżąco, równoległe z analizą postępu finansowego. Dane na temat postępów w osiąganiu wskaźników w ramach poszczególnych programów wraz z opisem ewentualnie zidentyfikowanych trudności w realizacji wartości docelowych, a także podjętych działań zaradczych, powinny być raportowane w ramach systemu sprawozdawczości przez „właścicieli” projektów, czyli podmioty odpowiedzialne za realizację tych projektów. System ten obejmować będzie przede wszystkim Administracji i Rozwoju oraz Planowania i Finansów i MGOPS Gminy Daleszyce. Osoby z tych jednostek odpowiedzialne będą za nadpisanie wspólnego raportu monitorującego udostępnionego na dysku wewnętrznym lub w bezpiecznej „chmurze” sieciowej.

W odróżnieniu do systemu rocznego dwa razy w okresie programowania GPR powinno zostać wykonane badanie ewaluacyjne pozwalające pozyskać dodatkowo dane jakościowe np. wykorzystując ankiety CAWI z urzędnikami odpowiedzialnymi za wdrożenie programu lub w przypadku potrzeby pozyskania również stanowiska mieszkańców, ankiety skierowanej do mieszkańców obszaru rewitalizacji. Dane z ankietyzacji zasilać będą arkusz bazodanowy.

Poniżej zaprezentowano wskaźniki rezultatu długofalowego dla poszczególnych celów programu rewitalizacji:

Tabela nr 5. Wskaźniki rezultatu długofalowego dla poszczególnych celów programu rewitalizacji.

Wskaźniki rezultatu długofalowego	Jednostka miary	Stan na koniec 2021 roku	Wartość docelowa wskaźnika na 2030 rok	Źródło danych
Udział bezrobotnych zarejestrowanych w liczbie ludności w wieku produkcyjnym	Szt.	1280	1000	GUS Statystyczne Vademecum Samorządowca
Liczba rodzin korzystających z pomocy finansowej	Os.	570	500	GUS Bank Danych Lokalnych (ludność)

## GMINNY PROGRAM REWITALIZACJI DLA GMINY DALESZYCE NA LATA 2022-2027

Środki w budżecie gminy na finansowanie i współfinansowanie programów i projektów unijnych	zł	6 800 000,00	8 000 000,00	GUS Statystyczne Vademecum Samorządowca
Udział osób korzystających ze świadczeń społecznych w ludności ogółem	%	9,5	7	GUS Statystyczne Vademecum Samorządowca
Powierzchnia obszarów objętych rewitalizacją	ha	261,63	300	UMiG Daleszyce

### Ewaluacja

Z uwagi na monitoring bieżący coroczny wdrożenia programu nie planuje się opracowywania raportu z badania ewaluacyjnego mid-term. Z pomiaru stanu realizacji programu opracowane zostałyby raporty oceniające realizację ex-post z wdrożenia programu. Raport z badania ewaluacyjnego będzie przedmiotem opinii Komitetu Rewitalizacji i zostanie przekazany Burmistrzowi oraz Radzie Miejskiej a także podany do publicznej wiadomości, poprzez zamieszczenie na stronie internetowej UMiG (zakładka „Rewitalizacja”).

#### Rycina 2. Podmioty uczestniczące w ewaluacji Programu

Podmioty zaangażowane w proces ewaluacji po stronie JST

- Burmistrz Miasta i Gminy Daleszyce
- Pracownicy UMiG
- Wydział Inwestycji, Ochrony Środowiska i Nieruchomości
- Instytucje współuczestniczące przy wdrożeniu GPR

Podmioty zaangażowane w proces ewaluacji spoza JST

- Mieszkańcy gminy
- Beneficjenci projektów rewitalizacyjnych
  - Wnioskodawcy projektów rewitalizacyjnych
  - Eksperti zewnętrzni
- Pozostałe podmioty (zarząd Powiatu, Zarząd Województwa, RDOŚ, Inspektorat sanitarny, straż pożarna, policja)

(Źródło: Opracowanie własne)

W kontekście zadań ewaluacyjnych wymieniono elementy wprowadzania Programu, które podlegają ewaluacji, elementy podlegające monitorowaniu, kryteria, na podstawie których będzie przeprowadzana ewaluacja. Ponadto określono czas, sposób i okres objęty pomiarem. Realizacja ewaluacji posłuży również do usprawnienia działań, rozwoju oraz lepszego rozumienia realizowanych przez jednostkę zadań. Celami szczegółowymi planowanej ewaluacji on-going będą:

- Ocena systemu zarządzania i wdrażania Programu – tzn. sprawności przepływu informacji, dokumentów, środków finansowych i realizacji zadań oraz identyfikacja barier prawnych i administracyjnych wdrażania Programu,
- Ocena wyników Programu (tj. produktów i rezultatów) oraz identyfikacja czynników sukcesu lub ryzyka osiągnięcia skwantyfikowanych celów,
- Ocena wpływu i użyteczności zakończonych projektów rewitalizacyjnych, tj. ocena zadań zakończonych w ewaluowanym okresie w ramach poszczególnych celów do 2027 roku.
- Ocena, czy warunki zewnętrzne wdrażania Programu się zmieniły (np. aktualność Programu względem zmieniającej się sytuacji społeczno-gospodarczej, kontekstu prawnego, diagnozy potrzeb itp.) oraz czy w tym kontekście cele rewitalizacji pozostają aktualne.

Ewaluacja ex-post zaplanowana została na II kwartał 2027 roku. Celami szczegółowymi planowanej ewaluacji ex-post będą:

- Ocena stopnia osiągnięcia celów rewitalizacji,
- Wskazanie stopnia zaspokojenia potrzeb w poszczególnych projektach rewitalizacyjnych,
- Wskazanie potrzeb, które nadal wymagają wsparcia na obszarze zdegradowanym i obszarze rewitalizacji.

Przy planowaniu sposobu realizacji badań ewaluacyjnych i analizie wyników szczególna uwaga zostanie zwrócona na aktualność identyfikacji obszaru zdegradowanego i obszaru rewitalizacji. Badania wpływu prowadzonych działań będą oceniane zgodnie z kryteriami ewaluacyjnymi tj. trafność, efektywność, użyteczność, trwałość, ale przede wszystkim skuteczność.

Tabela nr 6. Kryteria ewaluacji prowadzonych działań rewitalizacyjnych.

Kryterium ewaluacyjne	Definiowanie	
Trafność	W jakim stopniu cele projektu są zgodne z potrzebami jego odbiorców?	Cele a potrzeby
Efektywność	W jakim stopniu poniesione nakłady w projekcie są ekonomiczne?	Nakłady a efekty
Skuteczność	W jakim stopniu cele projektu zostały osiągnięte?	Plan a wykonanie
Użyteczność	Na ile rzeczywiste efekty projektu są zgodne z potrzebami jego odbiorców?	Efekty a potrzeby
Trwałość	W jakim zakresie efekty projektu są długotrwałe? Co zmieniło się w ludziach i otoczeniu po jakimś czasie od zakończenia projektu?	Wpływ na cel ogólny projektu

Raport z badania ewaluacyjnego będzie przedmiotem opinii Komitetu Rewitalizacji i zostanie przekazany Burmistrzowi oraz Radzie Gminy, a także podany do publicznej wiadomości poprzez zamieszczenie na stronie internetowej UMiG.

### Aktualizacja Programu

Zamiany Programu realizowane będą na podstawie rzetelnych badań i analiz (ewaluacji on-going pomiaru wskaźników ustanowionych dla celów Programu i ocena ich wartości). Projekt aktualizacji Programu podlega konsultacjom społecznym. Konsultacje społeczne zostaną przeprowadzone zgodnie z zasadami wskazanymi w Kanonie Konsultacji Społecznych.

Konsultacje społeczne są częścią procesu budowania wspólnoty lokalnej. Polega on na poznawaniu perspektyw i potrzeb innych, na wspólnym namyśle nad konkretnymi rozwiązaniami i działaniami, wreszcie na przekonaniu, że celem tych działań jest wspólne dobro. To duże wyzwanie, jakie stoi przed administracją i obywatelami. Jednym z kroków w tym kierunku jest uczynienie reguł konsultacji – zgodnie z poniższymi zasadami:

Rycina 3. Siedem zasad prowadzenia konsultacji społecznych dotyczących zmian w programie rewitalizacji.

## SIEDEM ZASAD KONSULTACJI

### 1. DOBRA WIARA

Konsultacje prowadzone są w duchu dialogu obywatelskiego. Strony słuchają się nawzajem, wykazując wolę zrozumienia odmiennych racji.

### 2. POWSZECHNOŚĆ

Każdy zainteresowany tematem powinien dowiedzieć się o konsultacjach i wyrazić w nich swój pogląd

### 3. PRZEJRZYSTOŚĆ

Informacje o celu, regułach, przebiegu i wyniku konsultacji muszą być powszechnie dostępne. Jasne musi być, kto reprezentuje jaki pogląd.

### 4. RESPANSYWNOSĆ

Każdemu, kto zgłosi opinie, należy się merytoryczna odpowiedź w rozsądnym terminie, co nie wyklucza odpowiedzi zbiorczych.

### 5. KOORDYNACJA

Konsultacje powinny mieć gospodarza odpowiedzialnego za konsultacje tak politycznie, jak organizacyjnie. Powinny one być odpowiednio umocowane w strukturze administracji

### 6. PRZEWIDYWALNOŚĆ

Konsultacje powinny być prowadzone od początku procesu legislacyjnego. Powinny być prowadzone w zaplanowany sposób i w oparciu o czytelne reguły.

### 7. POSZANOWANIE INTERESU OGÓLNEGO

Choć poszczególni uczestnicy konsultacji mają prawo przedstawić swój partykularny interes, to ostateczne decyzje podejmowane w wyniku przeprowadzonych konsultacji powinny reprezentować interes publiczny i dobro ogólne.

*(Źródło: Opracowanie własne)*

Wszystkim etapom konsultacji społecznych towarzyszyć będą dyskusje i zebrania grup roboczych, służące identyfikowaniu przeszkód z wyprzedzeniem i niezwłocznemu reagowaniu na problemy. Aktualizacja Programu w okresie jego realizacji stanowić ma ważny aspekt budowania lokalnych koalicji działających na rzecz poprawy obszarów dotkniętych kryzysem. Podstawowym wymogiem aktualizacji Programu jest uczestnictwo interesariuszy rewitalizacji i mieszkańców gminy w procesie aktualizacji Programu. Proces aktualizacji inicjowany jest przez społeczność lokalną, interesariuszy rewitalizacji lub podmioty realizujące projekty rewitalizacyjne. Niezależnie od ww.

możliwości aktualizacji Programu, procedura aktualizacji realizowana będzie w przypadku sytuacji wyjątkowych oraz szczególnych zmian wpływających na realizację wdrażanego dokumentu, w tym m.in., gdy wystąpi znaczna zmiana warunków finansowania zewnętrznego do zaplanowanych projektów rewitalizacyjnych, istotna zmiana w sferze społecznej, gospodarczej, przestrzennej, wpływająca na sytuację Gminy lub zmiana sytuacji finansowej Gminy, konieczność dostosowania zapisów Programu do zmienionych wymogów formalno-prawnych, aktualizacji danych dotyczących obszaru zdegradowanego i obszaru rewitalizacji bądź wdrożenia wniosków i rekomendacji z raportów ewaluacyjnych. Aktualizacja Programu następuje w takim samym trybie oraz formie, w jakiej nastąpiło przyjęcie Programu, tj. w formie uchwały Rady Miejskiej.

## **Rozdział X. Zmiany w uchwałach dotyczących gospodarki mieszkaniowej gminy**

Uchwała nr XLIII/28/2018 Rady Miejskiej w Daleszycach z dnia 19 marca 2018 r. w sprawie wieloletniego programu gospodarowania mieszkaniowym zasobem Gminy Daleszyce stanowi główny dokument dotyczący gospodarki mieszkaniowej gminy. Opracowanie Programu jest realizacją obowiązku, który nakłada ustawa z dnia 21 czerwca 2001 r. o ochronie praw lokatorów, mieszkaniowym zasobie gminy i o zmianie Kodeksu cywilnego (tj. Dz. U. z 2023.0.0725 r. poz. 1360). Głównym celem wieloletniego programu jest określenie podstawowych założeń i wytycznych działań Gminy zabezpieczających racjonalne i efektywne gospodarowanie posiadanym zasobem mieszkaniowym. Program zawiera w szczególności prognozę dotyczącą wielkości oraz stanu technicznego zasobu mieszkaniowego Gminy w poszczególnych latach, analizę potrzeb oraz plan remontów i modernizacji wynikający ze stanu technicznego budynków i lokali, z podziałem na kolejne lata, źródła finansowania gospodarki mieszkaniowej w kolejnych latach, wysokość kosztów w kolejnych latach, z podziałem na koszty bieżącej eksploatacji oraz koszty remontów oraz koszty modernizacji lokali i budynków wchodzących w skład mieszkaniowego zasobu gminy, koszty zarządu nieruchomościami wspólnymi, których gmina jest jednym ze współwłaścicieli, a także koszty inwestycyjne, oraz inne działania mające na celu poprawę wykorzystanie i racjonalizację gospodarowania mieszkaniowym zasobem Gminy. Nie przewiduje się sprzedaży lokali z mieszkaniowego zasobu Gminy Daleszyce.

Szansą na wykonanie i przyspieszenie prac gazyfikacji jest uzyskanie dofinansowań ze środków dotacyjnych w zakresie termomodernizacji, gdzie jednym z jej działań jest wymiana pieców węglowych na ogrzewanie gazowe. Warto jednak wskazać, że głównym problemem jest brak planów inwestycji gazowni w zakresie rozwoju sieci gazowej. Poza tym przechodzenie na gaz jest wspierane w obecnej perspektywie tylko w krótkiej perspektywie czasowej. Obecnie raczej rezygnacja z gazu jako rozwiązania przejściowego.

Rewitalizacja zasobów mieszkaniowych to proces naprawczy, który zawiera szereg działań, takich jak przeciwdziałanie degradacji zasobów i poprawę jakości życia. Są to takie działania jak podniesienie standardu zamieszkania poprzez remonty, modernizacje

zasobów mieszkaniowych oraz realizację inwestycji w ramach budowy budynków komunalnych. Dla realizacji GPR nie wskazuje się konieczności zmian w uchwałach dotyczących gospodarki mieszkaniowej gminy.

## **Rozdział XI. Komitet Rewitalizacji**

Zgodnie z art. 7 ust. 3 ustawy o rewitalizacji planuje się powołanie Komitetu Rewitalizacji wraz z określeniem zasad jego funkcjonowania przez Radę Gminy po uchwaleniu Gminnego Programu Rewitalizacji. Komitet Rewitalizacji stanowi forum współpracy i dialogu interesariuszy z organami gminy w sprawach dotyczących przygotowania, prowadzenia i oceny rewitalizacji oraz pełni funkcję opiniodawczo-doradczą Burmistrza Miasta i Gminy. Jego rola w procesie rewitalizacji jest istotna z uwagi na partycypacyjny charakter działań rewitalizacyjnych podkreślony w ustawie. W zamierzeniu Komitet ma być bowiem łącznikiem między organami gminy, zarządzającymi przygotowaniem i wdrożeniem programu rewitalizacji, a pozostałymi interesariuszami rewitalizacji, którzy w tym procesie powinni odgrywać aktywną rolę. Stanowisko Komitetu Rewitalizacji nie jest wiążące dla organu gminy, a jego uzyskanie nie jest obligatoryjne. Zgodnie z treścią art. 17 ust. 2 pkt 9 ustawy o rewitalizacji, Komitet Rewitalizacji opiniuje projekt gminnego programu rewitalizacji, jeżeli został powołany przed jego uchwaleniem. Zasady funkcjonowania Komitetu Rewitalizacji w drodze uchwały określa Rada Gminy przed uchwaleniem gminnego programu rewitalizacji albo w terminie nie dłuższym niż 3 miesiące, licząc od dnia jego uchwalenia. Podjęcie uchwały jest poprzedzone konsultacjami społecznymi. Uchwała nie stanowi aktu prawa miejscowego. Następnie Burmistrz niezwłocznie po podjęciu przez Radę Gminy uchwały powołuje, w drodze zarządzenia, Komitet Rewitalizacji. W przypadku programu rewitalizacji Gminy Daleszyce Komitet Rewitalizacji zostanie powołany w terminie ustawowym nie dłuższym niż 3 miesiące, licząc od dnia jego uchwalenia.

## **Rozdział XII. Specjalna Strefa Rewitalizacji**

Zgodnie z art. 25 ust. 1 ustawy o rewitalizacji, na wniosek Burmistrza, Rada Miejska podejmuje uchwałę w sprawie ustanowienia na obszarze rewitalizacji Specjalnej Strefy Rewitalizacji. Wniosek o ustanowienie Strefy składa się po uchwaleniu gminnego programu rewitalizacji i zgodnie z jego ustaleniami. Specjalna strefa rewitalizacji ustanawiana jest na obszarze rewitalizacji przez Radę Miejską na okres maksymalnie 10 lat. Jej wprowadzenie pozwala na uproszczenie procedur administracyjnych związanych z realizacją Gminnego Programu Rewitalizacji oraz korzystanie ze szczególnych udogodnień i specjalnych procesów. Dla wyznaczonego obszaru rewitalizacji, bądź jego części nie przewiduje się utworzenia Specjalnej Strefy Rewitalizacji i zastosowania instrumentów prawnych dedykowanych Strefie. Obszar rewitalizacji nie wymaga zastosowania strefy w celu realizacji planowanych przedsięwzięć rewitalizacyjnych.

## **Rozdział XIII. Sposób realizacji GPR w zakresie zagospodarowania przestrzennego**

Wyznaczenie obszaru rewitalizacji podzielone było na trzy zasadnicze etapy. Pierwszy etap obejmował przygotowanie danych przestrzennych w postaci wektorowej z wykorzystaniem bazy ewidencji gruntów i budynków (EGiB), wyznaczenie wstępnego obszaru zdegradowanego i obszaru rewitalizacji oraz redakcję kartograficzną obejmującą podział map na arkusze w skali 1:5000.

Delimitacja wstępna oparta była na analizach przestrzennych wskaźników uwarunkowań (IMD) przedstawionych w części diagnostycznej dokumentu oraz analizie użytkowania gruntów ze szczególnym uwzględnieniem terenów zabudowanych. W tym celu wykorzystano narzędzia algebry mapowej i analiz geostatystycznych w oparciu o pozyskane dane w oprogramowaniu Quantum GIS (ang. Geographic Information Systems). Analiz dokonano wykorzystując uprzednio przygotowane dane wektorowe.

Drugi etap delimitacji obejmował pracę na wygenerowanych mapach. Wstępne wyznaczenie obszarów przedstawiono do wewnętrznej konsultacji eksperckiej w ramach realizacji niniejszego opracowania, w ramach której dokonano korekt obszarów uwzględniając przestrzenne rozmieszczenie projektów rewitalizacyjnych. Etap ten był istotny ze względu na założenia metodologiczne.

Etap trzeci obejmował prace związane z ostatecznym ustaleniem granic obszaru zdegradowanego i obszaru rewitalizacji w oprogramowaniu GIS. Obszar zdegradowany pokrywa się z obszarem rewitalizacji. Opracowanie ponownie wykonano w postaci wektorowej uwzględniając efekty wykorzystanych wcześniej metod. Integralną częścią niniejszego opracowania stanowi załącznik graficzny przedstawiający podstawowe kierunki zmian funkcjonalno-przestrzennych obszaru rewitalizacji sporządzony na mapie w skali 1:5000 opracowanej w wykorzystaniem treści mapy ewidencyjnej.

Na załączonych do GPR mapach zaprezentowano lokalizację podstawowych i uzupełniających projektów rewitalizacyjnych. W przypadku projektów infrastrukturalnych odniesiono się do lokalizacji na podstawie działki ewidencyjnej, natomiast w przypadku projektów „miękkich” nie przypisanych do konkretnej działki,

wskazano cały obszar rewitalizacji. Takie rozwiązanie służyć ma jedynie sygnalizacji terytorialnego zakresu projektu rewitalizacyjnego.

Zgodnie z art. 20 ustawy o rewitalizacji:

1. W przypadku gdy ustalenia gminnego programu rewitalizacji są niezgodne ze studium uwarunkowań i kierunków zagospodarowania przestrzennego gminy, przeprowadza się postępowanie w sprawie zmiany tego studium, w celu jego dostosowania do gminnego programu rewitalizacji.

2. Wójt, burmistrz albo prezydent miasta sporządza projekt zmiany studium uwarunkowań i kierunków zagospodarowania przestrzennego gminy, uwzględniający ustalenia gminnego programu rewitalizacji, niezwłocznie po uchwaleniu tego programu. Postępowanie w sprawie zmiany studium uwarunkowań i kierunków zagospodarowania przestrzennego gminy prowadzi się w trybie określonym w przepisach ustawy z dnia 27 marca 2003 r. o planowaniu i zagospodarowaniu przestrzennym, przy czym:

1) przepisu art. 9 ust. 1 tej ustawy nie stosuje się;

2) ogłaszając o przystąpieniu do sporządzania projektu zmiany tego studium w sposób określony w art. 11 pkt 1 tej ustawy, wójt, burmistrz albo prezydent miasta nie określa formy, miejsca i terminu składania wniosków dotyczących tego studium;

3) wójt, burmistrz albo prezydent miasta, sporządzając projekt zmiany tego studium na podstawie art. 11 pkt 4 tej ustawy, nie rozpatruje wniosków dotyczących studium.

3. W przypadku, o którym mowa w ust. 1, dopuszcza się jednoczesne prowadzenie postępowania w sprawie zmiany studium uwarunkowań i kierunków zagospodarowania przestrzennego gminy oraz w sprawie uchwalenia albo zmiany miejscowego planu zagospodarowania przestrzennego. Uchwalenie zmiany tego studium następuje przed wyłożeniem do publicznego wglądu projektu miejscowego planu zagospodarowania przestrzennego albo jego zmiany.

4. Postępowanie w sprawie zmiany studium uwarunkowań i kierunków zagospodarowania przestrzennego gminy oraz w sprawie uchwalenia albo zmiany miejscowego planu zagospodarowania przestrzennego można wszcząć przed

uchwaleniem gminnego programu rewitalizacji, a po sporządzeniu i zamieszczeniu na stronie podmiotowej gminy w Biuletynie Informacji Publicznej projektu gminnego programu rewitalizacji. Uchwalenie zmiany studium uwarunkowań i kierunków zagospodarowania przestrzennego gminy następuje po uchwaleniu gminnego programu rewitalizacji.

Zgodnie z przepisami art. 17 ust. 2 pkt 13 ustawy o rewitalizacji, Gminny program rewitalizacji zawiera w szczególności:

13) wskazanie sposobu realizacji gminnego programu rewitalizacji w zakresie planowania i zagospodarowania przestrzennego, w tym:

- a) wskazanie zakresu niezbędnych zmian w studium uwarunkowań i kierunków zagospodarowania przestrzennego gminy,
- b) wskazanie miejscowych planów zagospodarowania przestrzennego koniecznych do uchwalenia albo zmiany,
- c) w przypadku wskazania konieczności uchwalenia miejscowego planu rewitalizacji, o którym mowa w art. 37f ust. 1 ustawy z dnia 27 marca 2003 r. o planowaniu i zagospodarowaniu przestrzennym – wskazanie granic obszarów, dla których plan ten będzie procedowany łącznie z procedurą scaleń i podziałów nieruchomości, a także wytyczne w zakresie ustaleń tego planu.

Analiza podstawowych kierunków zmian funkcjonalno-przestrzennych obszaru rewitalizacji wskazuje, na zasadność wprowadzenia zmian w obowiązujących miejscowych planach. Nie ma jednak konieczności uchwalenia nowych miejscowych planów zagospodarowania przestrzennego ani nie ma konieczności uchwalenia nowych miejscowych planów rewitalizacji, o których mowa w art. 37f ust. 1 ustawy z dnia 27 marca 2003 r. o planowaniu i zagospodarowaniu przestrzennym, nie ma zatem konieczności dokonywania wyznaczenia granic obszarów, dla których plan ten będzie procedowany łącznie z procedurą scaleń i podziałów nieruchomości, a także wytyczne w zakresie ustaleń tego planu. Nie przewiduje się także wszczęcia postępowania scaleniowego.

Zgodnie z art. 21 ustawy o rewitalizacji:

Niezwłocznie po uchwaleniu gminnego programu rewitalizacji, rada gminy wprowadza przedsięwzięcia rewitalizacyjne zawarte w tym programie, służące realizacji zadań własnych gminy, do załącznika do uchwały w sprawie wieloletniej prognozy finansowej gminy, o którym mowa w art. 226 ust. 3 ustawy z dnia 27 sierpnia 2009 r. o finansach publicznych (Dz. U. z 2023 r. poz. 367). Jeżeli dane dotyczące tych przedsięwzięć nie są wystarczające do wpisania ich do załącznika do uchwały w sprawie wieloletniej prognozy finansowej gminy, rada gminy wprowadza przedsięwzięcia do tego załącznika niezwłocznie po ustaleniu niezbędnych danych.

## **Rozdział XIV. Opiniowanie programu przez właściwe podmioty**

GPR jest narzędziem do prowadzenia skutecznej rewitalizacji, która należy do zadań własnych gminy. Dla wyznaczonego obszaru rewitalizacji zaproponowano szereg działań rewitalizacyjnych w postaci przedsięwzięć i wynikających z nich projektów, których systematyczna realizacja doprowadzi do wyjścia z sytuacji kryzysowej, zbadanej na danym terenie. Celem programu jest wyprowadzenie obszaru rewitalizacji ze stanu kryzysowego i osiągnięcie wysokiego i równego poziomu rozwoju społeczno-gospodarczego całej gminy. GPR stanowi również podstawowe narzędzie w celu ubiegania się o dofinansowanie dla projektów rewitalizacyjnych z funduszy Unii Europejskiej.

Projekty zawarte w GPR nie określają ram i założeń w zakresie ochrony przeciwpożarowej. Projekty opisane w GPR nie wpływają na aktualne zagospodarowanie istniejących na obszarze Gminy terenów górniczych. GPR nie określa szczegółowych ram i założeń w zakresie wymagań bezpieczeństwa i obronności państwa. Dokument nie ogranicza ani nie rozszerza zakresu obowiązujących przepisów dotyczących bezpieczeństwa i obronności państwa. Formy ochrony zabytków leżących w obszarze rewitalizacji zostały określone na mocy przepisów odrębnych. Wszelkie inwestycje prowadzone w obrębie obszaru rewitalizacji dotyczące obiektów objętych prawną ochroną należy konsultować z odpowiednim Wojewódzkim Konserwatorem Zabytków. Obszar rewitalizacji i realizacja poszczególnych przedsięwzięć i projektów zawartych w programie nie obejmuje swym zasięgiem gruntów usytuowanych w bezpośrednim sąsiedztwie linii kolejowej, których zagospodarowanie powinno się odbywać na zasadach zawartych w przepisach odrębnych.

Burmistrz po przeprowadzonych konsultacjach społecznych, zgodnie z art. 17 ust. 2 pkt. 4 ustawy o rewitalizacji wystąpił do właściwych podmiotów o zaopiniowanie projektu Gminnego Programu Rewitalizacji, a zaakceptowane zmiany wynikające z uzyskanych opinii zostały wprowadzone do projektu Gminnego Programu Rewitalizacji. W toku uzgodnień pozyskano stanowiska od organów:

**Informacja do uzupełnienia po uzgodnieniach z właściwymi podmiotami**

## **Rozdział XV. Strategiczna ocena oddziaływania na środowisko projektu programu**

Program z uwagi na swój ogólny charakter nie wyznacza jednocześnie ram dla późniejszej realizacji przedsięwzięć mogących znacząco oddziaływać na środowisko oraz mając na uwadze wskazane uzasadnienie, że projekt dokumentu nie spowoduje znaczącego oddziaływania na środowisko, stwierdzić należy, że projekt nie spełnia przesłanek określonych w art. 46 ust. 2 ustawy z dnia 3 października 2008 r. o udostępnianiu informacji o środowisku i jego ochronie, udziale społeczeństwa w ochronie środowiska oraz o ocenach oddziaływania na środowisko, a co za tym idzie nie jest dokumentem wymagającym przeprowadzenia strategicznej oceny oddziaływania na środowisko.

**Informacja do uzupełnienia po odbyciu uzgodnień z właściwymi podmiotami**

## **SPIS TABEL I RYCIN**

### **Spis tabel**

Tabela nr 1. Zbiorcza analiza uwarunkowań społecznych, gospodarczych, środowiskowych i przestrzenno-funkcjonalnych w Gminie Daleszyce.

Tabela nr 2. Wykaz i opis granic obszaru zdegradowanego i obszaru rewitalizacji Gminy Daleszyce.

Tabela nr 3. Wykaz projektów rewitalizacyjnych wybranych do realizacji

Tabela nr 4. Lokalizacja poszczególnych projektów rewitalizacyjnych

Tabela nr 5. Wskaźniki rezultatu długofalowego dla poszczególnych celów programu rewitalizacji.

Tabela nr 6. Kryteria ewaluacji prowadzonych działań rewitalizacyjnych.

### **Spis rycin**

Rycina 1. Cele szczegółowe działań promocyjnych Programu

Rycina 2. Podmioty uczestniczące w ewaluacji Programu

Rycina 3. Siedem zasad prowadzenia konsultacji społecznych dotyczących zmian w programie rewitalizacji.